

# **Program rozvoja obce**

## **BREZNIČKA**



**pre obdobje 2014-2020**

**2014 - 2020**

## **OBSAH**

1. Úvod.....	3
2. Vízia .....	3
3. Socio-ekonomická analýza.....	3
3.1 Ľudské zdroje .....	4
3.1.1 Demografická situácia obce .....	4
3.1.2 Vzdelávanie, vzdelanosť .....	10
3.2 Kultúra a spoločenský život .....	14
3.3 Ekonomické využitie zdrojov.....	15
3.3.1 Podnikateľská sféra .....	15
3.3.2 Nezamestnanosť, zamestnanosť .....	19
3.3.2.1 Nezamestnanosť .....	19
3.3.2.2 Zamestnanosť, trh práce .....	22
3.4 Materiálne zdroje.....	23
3.4.1 Bývanie a bytový fond .....	23
3.4.2 Infraštruktúrálna vybavenie .....	24
3.4.3. Voľné objekty využiteľné pre rozvoj obce.....	26
3.5 Prírodné zdroje .....	26
3.6 Cestovný ruch.....	27
4. SWOT analýza obce.....	28
5. Strom problémov a cieľov.....	29
5.1 Strom problémov .....	29
5.2 Strom cieľov.....	30
6. Rozvojová stratégia .....	31
6.1 Ciele a priority.....	31
6.2 Opatrenia a aktivity .....	31
7. Akčný plán obce.....	35

## 1. Úvod

Program hospodárskeho a sociálneho rozvoja (PHSR) obce Breznička je základným programovým a výkonným dokumentom spracovaným na úrovni obce v rámci partnerstva lokálnej samosprávy, podnikateľského sektora a mimovládnych organizácií z územia obce.

Na jeho spracovaní bola použitá metodika navrhnutá Ministerstvom dopravy, výstavby a regionálneho rozvoja SR s cieľom zjednotiť proces spracovávania PHSR a jeho obsah podľa zákona č. 539/2008 Z. z. o podpore regionálneho rozvoja v znení zákona č. 309/2014 Z. z.

Program hospodárskeho rozvoja a sociálneho rozvoja, spolu s územným plánom, je základným a kľúčovým dokumentom pre riadenie samosprávy, ktorý vychádza z poznania situácie a konkrétnych potrieb obyvateľov, podnikateľov, záujmových skupín a ďalších subjektov v území, formuluje svoju predstavu o budúcnosti spolu s činnosťami a projektmi na jej zabezpečenie. PHSR koncepcne, systémovo analyzuje a určuje budúcnosť rozvoja spolu s činnosťami, investičnými projektmi so zdrojovým krytím na jej zabezpečenie. Vytvára rámec, ktorého naplnenie bude zárukou, že PHSR bude skutočným strategickým rozvojovým dokumentom s cieľom dosiahnuť rast životnej úrovne na konkrétnom území.

Navrhuje systematickú a funkčnú stratégiu trvalo udržateľného rozvoja obce zameranú na realizáciu všestranného ekonomického a sociálneho rozvoja:

- čerpá najmä zo znalostí miestnych aktérov a odborníkov, ktorí najlepšie poznajú miestne problémy, potreby a rozvojové možnosti mesta
- umožňuje partnerom spoluúčast' na programovaní a kontrole stratégie ekonomického a sociálneho rozvoja obce
- pomáha zvyšovať všeobecné povedomie o potrebách obce a regiónu

## 2. Vízia

„Obec ležiaca v krásnom a čistom vidieckom prostredí s prekvitajúcimi tradíciami, s bohatým spoločenským a kultúrnym životom, plná turistov a návštevníkov, ktorí sa každoročne vracajú do obce, kde sú obyvatelia vzdelaní, zamestnaní a spokojní so životom ...“

## 3. Sociálna a ekonomická analýza

Všeobecné úvodné informácie.

Obec Breznička patrí podľa administratívneho členenia do okresu Poltár, ktorý je súčasťou Banskobystrického kraja. Obec Breznička leží na sútoku Banského potoka s Ipl'om, v severnej časti Lučenskej kotliny na nive a na severozápadných svahoch Slovenského Rudohoria obklopená z dvoch strán horami. Neďaleko sa nachádza vrch Veľká Skalica – 365 m nad m. Názov Banského potoka prezrádza staré ťažobné a prieskumné práce po železných rudách,

ktoré sa nachádzajú v karbonátových žilách v okolí Cinobane. Geomorfologickou zvláštnosťou okolia Brezničky je zvláštny ohyb koryta Ipl'a. Niva Ipl'a sa tu náhle zúži na šírku 500 m a vytvára akúsi sigmoidu. Dôvodom tohto javu je zrejme tektonické porušenie hornín okolia Brezničky. Ipeľ totiž náhle opustí koryto v línii Rovňany-Zelené po zlome smeru severozápad- juhovýchod a cez Brezničku sa napojí na ďalší zlom paralelného smeru v línii Kalinovo- Pinciná. Katastrom obce prechádza navrhované maloplošné chránené územie Meandre Ipl'a, ktoré predstavuje pestrú mozaiku lesných i nelesných spoločenstiev s výskytom viacerých chránených rastlinných aj živočíšnych druhov. Nadmorská výška v strede obce je 215 m n. m. a v chotári 210–350 m n. m. Pahorkatinný chotár tvoria štrky poltárskej formácie, kremence a kryštálické bridlice, bridlice, pieskovce a riečne uloženiny. Listnaté lesné plochy sú len vo východnej časti. Má hnedé lesné, illimerizované a nivné pôdy.

### História obce

História obce sa datuje od druhej polovice 13. storočia. Obec je listinne doložená z roku 1279 ako Berzenche. V roku 1773 sa jej názov zmenil na Breznica a v roku 1808 na Breznička. Obec vznikla na pôvodnom území Slovanského hradiska z 9. storočia. Zachovali sa zvyšky hradieb z 12. - 13. storočia. Patrila viacerým drobným zemanom. Zemepánmi obce v roku 1548 bola rodina Berzency, v roku 1770 Jozef Okolicsányi a po ňom Jozef Duka a Jozef Bornemisza. V roku 1826 zemepánom obce boli potomkovia bývalého palatína Františka Szentványiho. Počas Toolyho vzbury v rokoch 1682-1683 obec veľmi poškodili Turci. V roku 1783 ju navštívil cisár Jozef II. V roku 1828 mala obec 25 domov a 205 obyvateľov. Zaoberali sa poľnohospodárstvom a hrnčiarstvom. Od polovice 19. storočia bola v obci tehelňa. V máji 1937 bol veľký 37 denný štrajk robotníkov tehelne.

Z historických pamätihodností sa na území obce zachoval kostol rímsko-katolícky zasvätený Panne Márie, postavený v roku 1785 (neskorobarokový), s klasicistickým interiérom z I. polovice 19. storočia. Nachádza sa v ňom aj maľba od J. Ádáma z roku 1924. Ďalšou historickou dominantou obce Breznička je kostol evanjelickej cirkvi ausburgského vyznania postavený v roku 1862 (neskoro klasicistický). Na cintoríne sa nachádza aj vzácny náhrobný kameň. V obci sa zachoval aj chránený dub.

## **3.1 Ľudské zdroje**

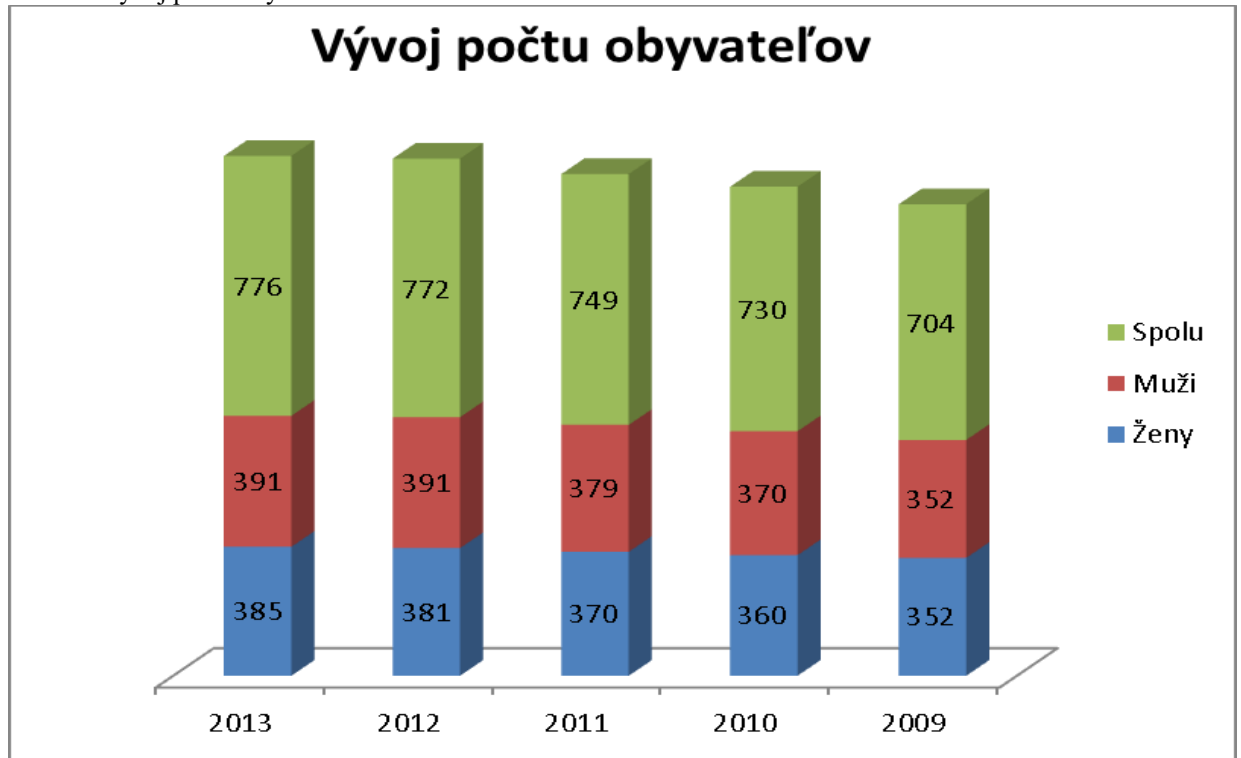
### **3.1.1 Demografická situácia obce**

Obec Breznička má 762 obyvateľov. Oproti negatívnym trendom v regióne a celkovo na Slovensku, je počet obyvateľov stabilný, dokonca má rastúcu tendenciu, čo vyplýva z pomerne dobrých kondícií postavenia obce v jej blízkom regióne, ako aj dobrá občianska vybavenosť v porovnaní s okolitými obcami.

Tabuľka 1 – Základné demografické ukazovatele

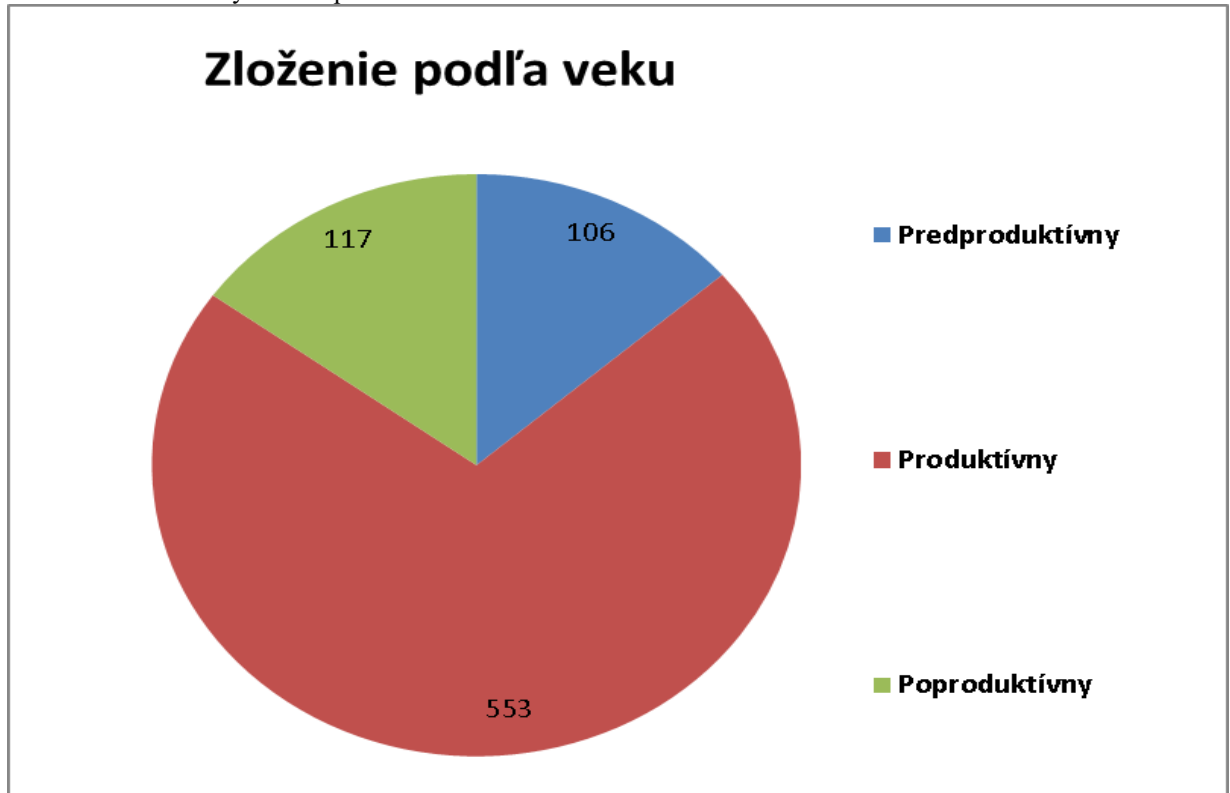
		Predproduktívne		Produktívne		Poproduktívne		SPOLU
		Absol.	%	Absol.	%	Absol.	%	Absol.
2013	Ženy	47	6,06%	264	34,02%	74	9,54%	385
	Muži	59	7,60%	289	37,24%	43	5,54%	391
	<b>Spolu</b>	<b>106</b>	<b>13,66%</b>	<b>553</b>	<b>71,26%</b>	<b>117</b>	<b>15,08%</b>	<b>776</b>
2012	Ženy	41	5,31%	269	34,84%	71	9,20%	381
	Muži	57	7,38%	292	37,82%	42	5,44%	391
	<b>Spolu</b>	<b>98</b>	<b>12,69%</b>	<b>561</b>	<b>72,66%</b>	<b>113</b>	<b>14,64%</b>	<b>772</b>
2011	Ženy	37	4,94%	257	34,31%	76	10,15%	370
	Muži	51	6,81%	289	38,58%	39	5,21%	379
	<b>Spolu</b>	<b>88</b>	<b>11,75%</b>	<b>546</b>	<b>72,89%</b>	<b>115</b>	<b>15,36%</b>	<b>749</b>
2010	Ženy	37	5,07%	247	33,84%	76	10,41%	360
	Muži	51	6,99%	281	38,49%	38	5,21%	370
	<b>Spolu</b>	<b>88</b>	<b>12,05%</b>	<b>528</b>	<b>72,33%</b>	<b>114</b>	<b>15,62%</b>	<b>730</b>
2009	Ženy	35	4,97%	241	34,23%	76	10,80%	352
	Muži	49	6,96%	267	37,93%	36	5,11%	352
	<b>Spolu</b>	<b>84</b>	<b>11,93%</b>	<b>508</b>	<b>72,16%</b>	<b>112</b>	<b>15,91%</b>	<b>704</b>

Graf 1 - Vývoj počtu obyvateľov v rokoch 2009-2013



Z údajov ďalej vyplýva, že v obci žije menej žien ako mužov a tento trend má dlhodobý charakter, ktorý treba brať do úvahy hlavne v plánovaní mechanizmov na zníženie nezamestnanosti a vytvárania nových pracovných miest v obci. Ide o to, aby sa pracovné príležitosti vytvárali aj pre ženy a bola pri tom zohľadnená aj rodová rovnosť – indikátor projektov financovaných zo štrukturálnych fondov.

Graf 2 - Zloženie obyvateľov podľa veku



Faktor, ktorý pôsobí ešte pozitívnejšie ako stabilný počet obyvateľov je index starnutia (pomer poproduktívneho a predproduktívneho obyvateľstva). Ten sa v roku 2013 pohyboval na úrovni 106%, čo je hodnota nad priemerom ako v Banskobystrickom kraji (103,34%). Pritom v roku 2009 bola hodnota indexu starnutia 133% vysoko nad úrovňou 100%. Tieto fakty hovoria o znižujúcej sa tendencii počtu mladých obyvateľov a následnom postupnom znižovaní počtu obyvateľstva obce, čo z dlhodobého hľadiska môže znamenať dopyt na zvyšovanie atraktivity obce pre mladých a ich rodiny, aby zostali, alebo sa prisťahovali do obce.

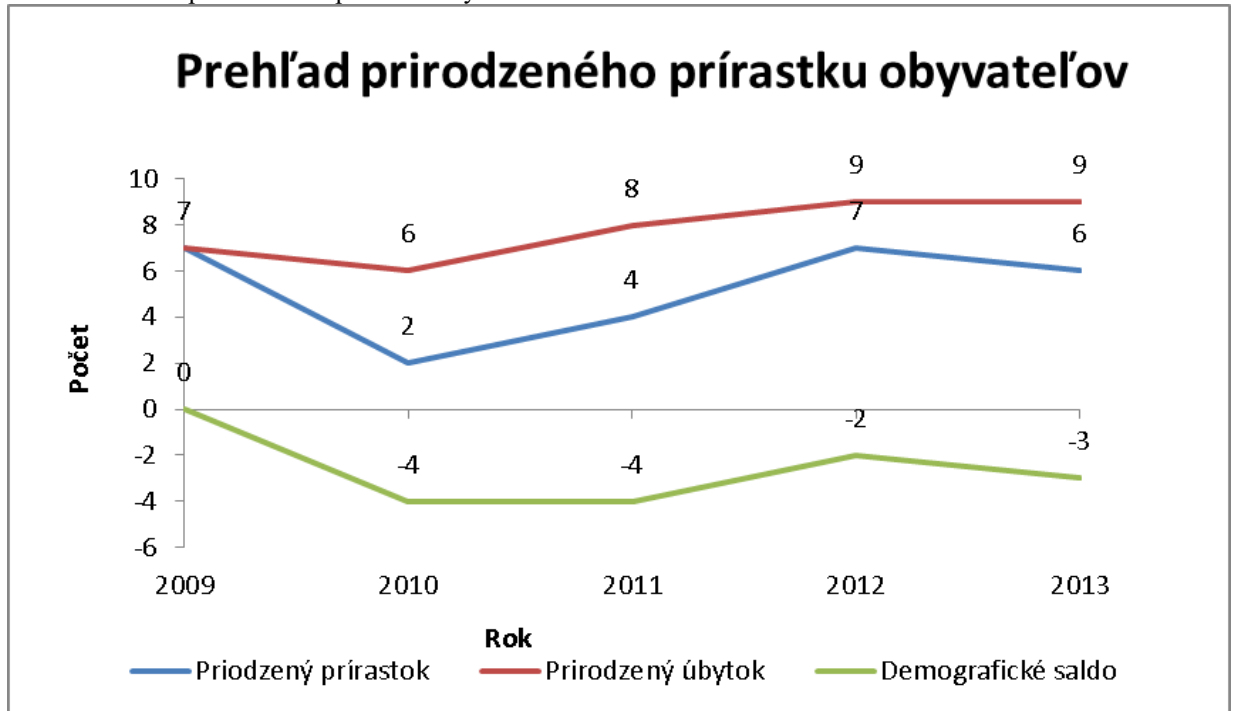
Tabuľka 2 - Prirodzený prírastok obyvateľstva obce

	2009	2010	2011	2012	2013
<b>Prirodzený prírastok</b>	7	2	4	7	6
<b>Prirodzený úbytok</b>	7	6	8	9	9
<b>Demografické saldo*</b>	0	-4	-4	-2	-3

\*Demografické saldo = prírastok – úbytok

Hodnoty prirodzeného prírastku ukazujú v posledných rokoch úbytok, ako všade v malých obciach na Slovensku. Poukazujú na nízky záujem mladých ľudí pracovať a žiť v obci. Ak táto tendencia bude pokračovať v horizonte nasledujúcich rokov hrozí obci prestarnutie ako je to v iných obciach okresu. Zastaviť negatívny trend bude výzvou pre komunitu obce v horizonte najbližších rokov.

Graf 3 - Prehľad prirodzeného prírastku obyvateľov



Tabuľka 3 - Migračné saldo obyvateľstva obce

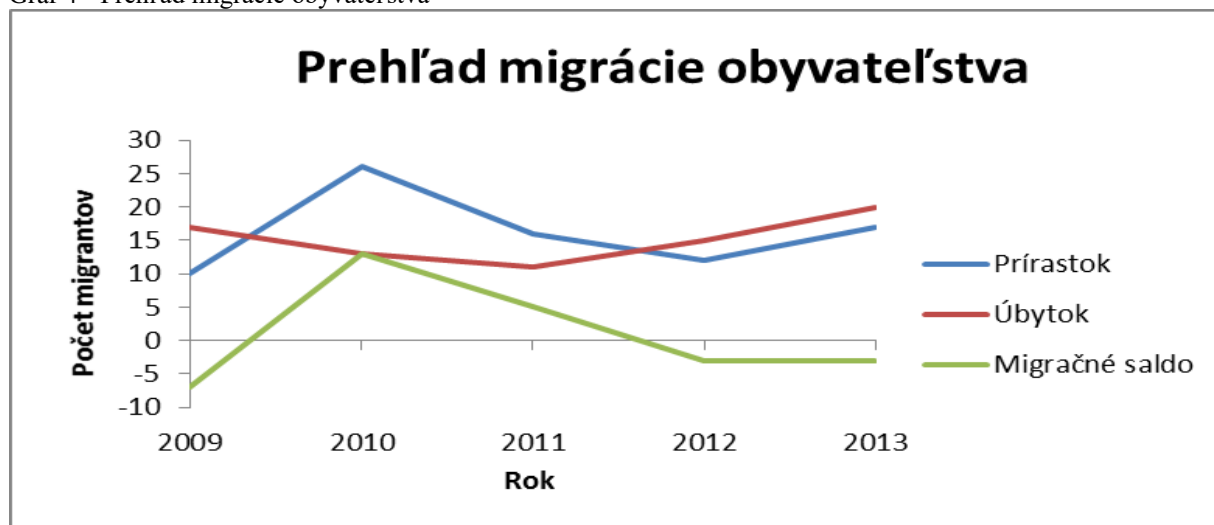
<b>Prírastok</b>	10	26	16	12	17
<b>Úbytok</b>	17	13	11	15	20
<b>Migračné saldo*</b>	-7	13	5	-3	-3

\* Migračné saldo = prírastok - úbytok

Migrácia obyvateľstva je z globálneho hľadiska negatívna, čo preukazuje relatívne nízku atraktivitu obce v jej blízkom regióne. Hoci má obec dobré kondície v porovnaní s obcami v okrese, pri analýze vekovej štruktúry obyvateľstva a prirodzeného prírastku obyvateľstva je jasné, že občania prichádzajúci do obce nebudú schopní pokryť straty spôsobené odsťahovaním sa mladého obyvateľstva a prirodzeného úbytku obyvateľov.

Odsťahovanie je typické najmä pre mladšiu a vzdelanejšiu skupinu obyvateľov do regionálnych centier, najmä do Lučenca, Poltára, Rimavskej Soboty, ale aj do vzdialenejších miest podobne ako aj v iných obciach regiónu, čo znižuje konkurencieschopnosť obce. Dôvodom odsťahovania sa je v prevažnej miere vysoká nezamestnanosť a sociálna neistota, ktorá panuje v celom regióne. V tejto oblasti sa vyžaduje intervencia štátu, nakoľko problematiku nedostatku príležitostí obec sama nedokáže vyriešiť.

Graf 4 - Prehľad migrácie obyvateľstva



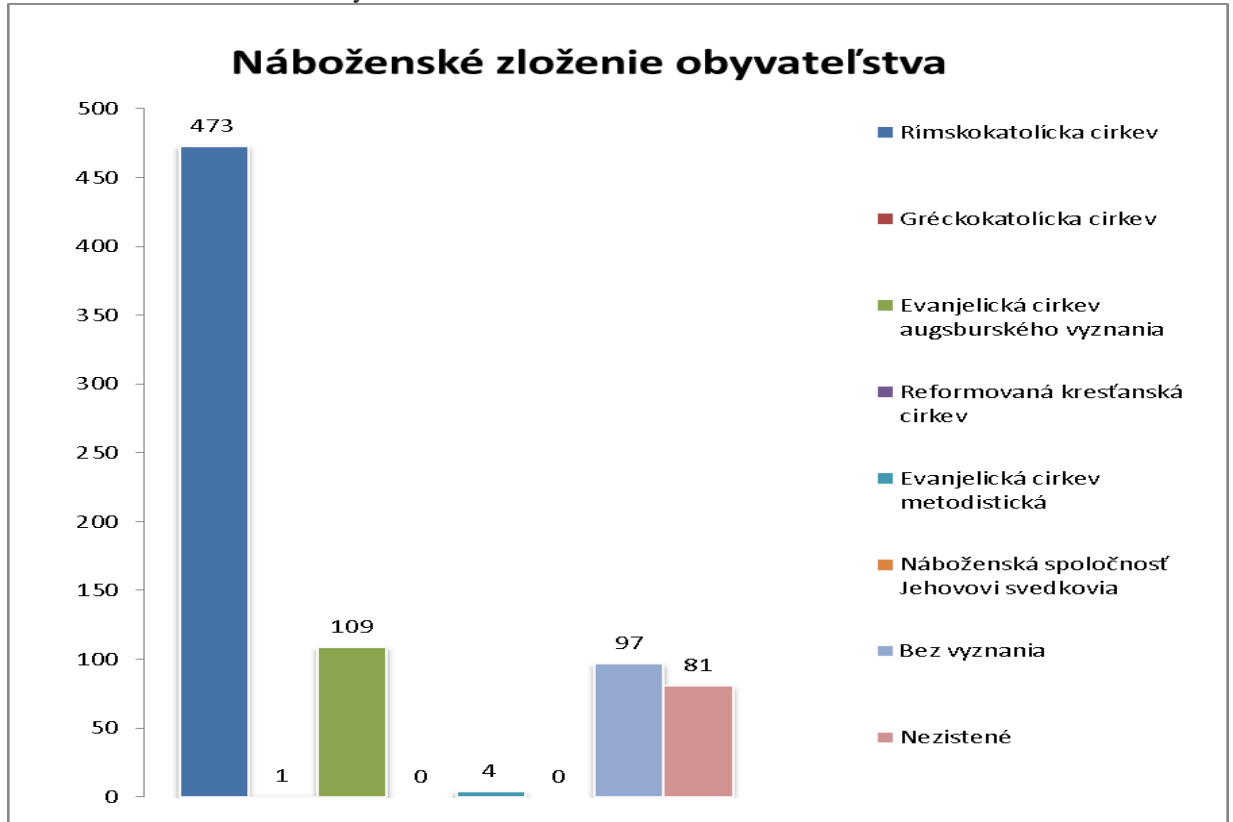
Tabuľka 4 - Náboženské zloženie obyvateľstva obce

Náboženské vyznanie	Absol.	%
Rímskokatolícka cirkev	473	61,83
Gréckokatolícka cirkev	1	0,13
Evanjelická cirkev augsburského vyznania	109	14,25
Reformovaná kresťanská cirkev	0	0,00
Evanjelická cirkev metodistická	4	0,52
Cirkev československá husitská	0	0,00
Náboženská spoločnosť Jehovovi svedkovia	0	0,00
Ostatné	0	0,00
Bez vyznania	97	12,68
Nezistené	81	10,59
<b>Spolu</b>	<b>762</b>	<b>100,00</b>

Náboženská štruktúra obyvateľstva neprešla v poslednom období žiadnymi výraznými zmenami, prevláda Rímskokatolícke náboženstvo. Spolunažívanie náboženských skupín je úplne bezproblémové, v súlade s celospoločenským trendom, náboženstvo nehrá významnú úlohu pri každodennom spolužití občanov. Možno konštatovať, že zmena sa neočakáva ani v dlhodobom časovom horizonte 7 – 10 rokov a dlhšie.



Graf 5 - Náboženské zloženie obyvateľstva

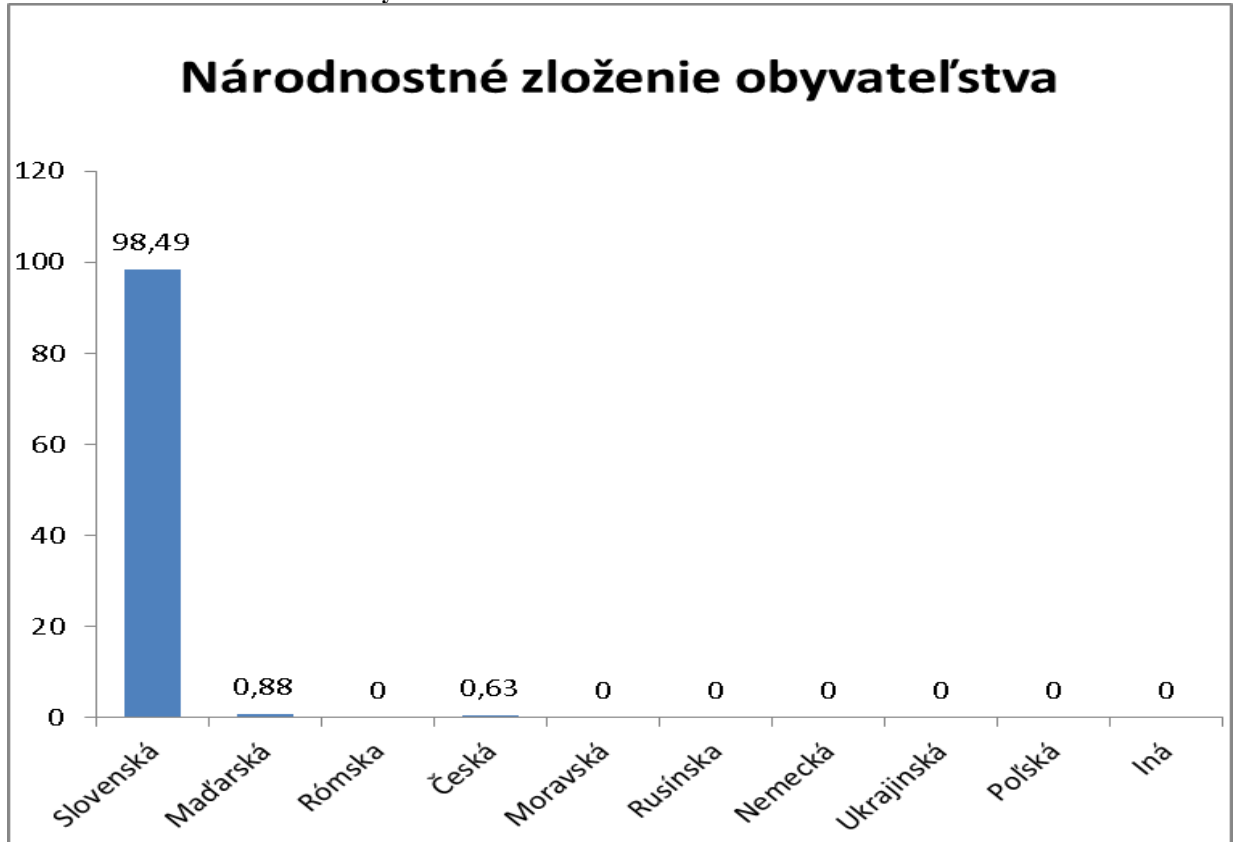


Tabuľka 5 - Národnostné zloženie obyvateľstva obce

Počet obyv. 765	Národnosť									
	Slovenská	Maďarská	Rómska	Ceská	Moravská	Rusínska	Nemecká	Ukrajinská	Poľská	Iná
<b>Absol. č.</b>	753	8	0	4	0	0	0	0	0	0
<b>%</b>	98,49%	0,88%	0,00%	0,63%	0,00%	0,00%	0,00%	0%	0%	0%

Ako je to pre región typické, obyvateľstvo je slovenskej národnosti. Oproti ostatným obciam okresu Poltár, Breznička nemá na základe oficiálnych údajov Rómsku komunitu. Homogénnosť národnostného zloženia predurčuje bezproblémové spolunažívanie s príslušníkmi málo početných národností zastúpených v obci.

Graf 6 - Národnostné zloženie obyvateľstva



### 3.1.2 Vzdelávanie, vzdelanosť

Vzdelanostná úroveň obyvateľov obce je nad priemerom v porovnaní s mnohými okolitými obcami a jej štruktúra je silnou stránkou obce, keď dosahuje hodnoty vyššie, ako sú na úrovni kraja, resp. SR. Ak berieme do úvahy len dospelé obyvateľstvo (bez detí do 16 rokov), 14,25% obyvateľov má základné vzdelanie (priemer v Banskobystrickom kraji je okolo 10%), 16,21% má učňovské vzdelanie bez maturity, pozitívnym ukazovateľom je pomer obyvateľov s maturitou, ktoré dosahuje hodnotu 22,61%, čo je ale pod krajským priemerom – 44%. 12,42% obyvateľstva má vysokoškolské vzdelanie, čo je viac ako krajský priemer (9%) a je to výrazne vyšší pomer ako v niektorých okolitých obciach.

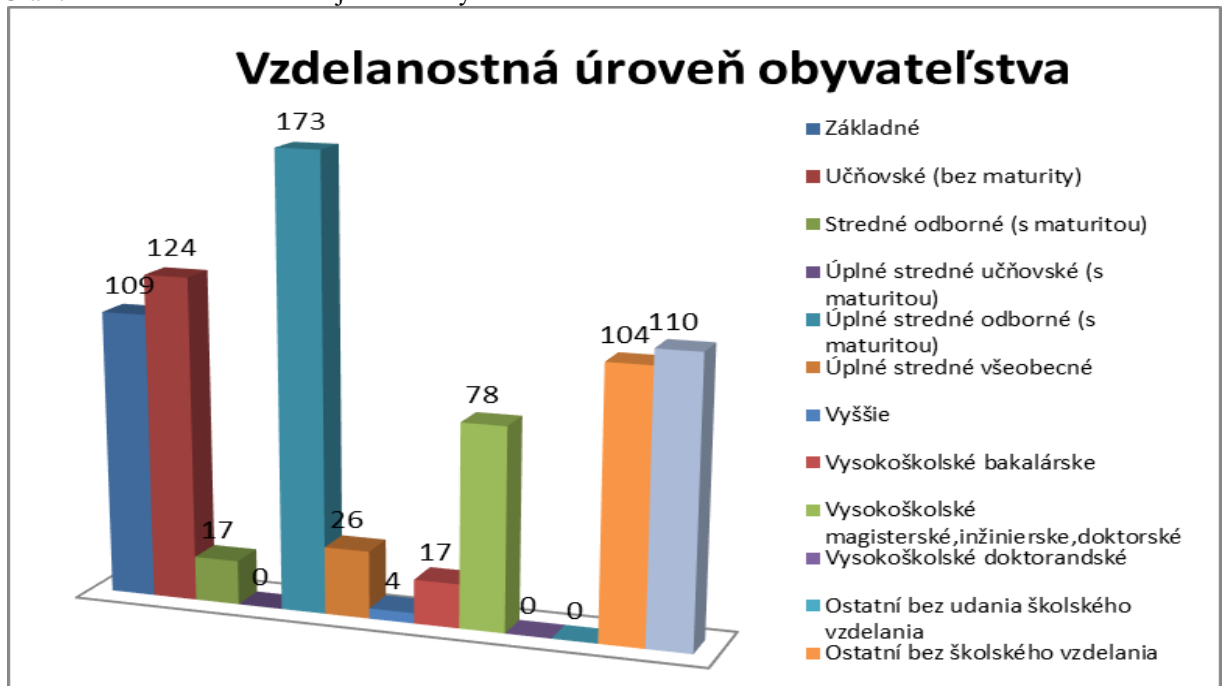
Vzdelanostná úroveň obyvateľov je nad krajským priemerom. Platí to aj v porovnaní s okolitými obcami. Napriek tomu vzdelanostná štruktúra nie je celkovo v súlade s požiadavkami trhu práce, najmä čo sa týka starších obyvateľov. Chýba systém celoživotného vzdelávania a vzdelávania prispôbeného požiadavkám trhu práce, čo by zvýšilo konkurencieschopnosť a flexibilitu občanov umiestniť sa na trhu práce dlhodobo.

Tabuľka 6 - Vzdelanostná úroveň obyvateľstva

Najvyšší ukončený stupeň školského vzdelania	Absol. č.	%
Základné	109	14,25
Učňovské (bez maturity)	124	16,21

Stredné odborné (s maturitou)	17	2,22
Úplné stredné učňovské (s maturitou)	0	0,00
Úplné stredné odborné (s maturitou)	173	22,61
Úplné stredné všeobecné	26	3,40
Vyššie	4	0,52
Vysokoškolské bakalárske	17	2,22
Vysokoškolské magisterské, inžinierske, doktorské	78	10,20
Vysokoškolské doktorandské	0	0,00
Ostatní bez udania školského vzdelania	0	0,00
Ostatní bez školského vzdelania	104	13,99
Deti do 16 rokov	110	14,38
<b>Spolu</b>	<b>762</b>	<b>100,00</b>

Graf 7 - Štruktúra vzdelanostnej úrovne obyvateľstva



Čo sa týka infraštruktúry vzdelávania, obec je dobre vybavená. Prevádzkuje materskú školu aj základnú školu prvého stupňa. Do vyšších ročníkov dochádzajú žiaci do Kalinova autobusovou prepravou. Materská škola nie je využívaná na maximum svojej kapacity, čo je spôsobené klesajúcou pôrodnosťou v obci a migráciou mladých ľudí a rodín za prácou do iných regiónov.

V obci funguje aj základná škola so štyrmi ročníkmi a 23 žiakmi. Počet žiakov sa v posledných niekoľkých rokoch klesala, ale v poslednom roku sledovaného obdobia narástol takmer na

dvojnásobok. Nárast počtu žiakov v roku 2013 je pozitívny ukazovateľ pre udržateľnosť školy v obci aj do budúcnosti.

Materiálne a technické vybavenie školy (kapacita, počítače, internet, odborné učebne):

Základná škola je typizovaná, 4-triedna staršieho typu /rok výstavby 1974/. Je dimenzovaná na kapacitu 50 žiakov, využívaná na 46 %. Údržba a prevádzkovanie budovy je možná len z normatívnych prostriedkov na počty zapísaných detí a dotácie na školské zariadenie z podielových daní obce. Žiaľ táto suma nie je postačujúca. V nevyhovujúcom stave sú mnohé okná a dvere, čím sa zvyšujú straty na vykurovaní. Kompletnú výmenu si vyžaduje najmä strecha, ktorá je v nevyhovujúcom stave. Školu treba aj zatepliť, aby vyhovovala súčasným štandardom verejných budov a znížili sa tepelné straty, ktoré zaťažujú rozpočet obce.

Personálne kapacity školy sú vyhovujúce. Na škole vyučujú učitelia s dostatočnou kvalifikáciou. Na škole sa vyučuje anglický jazyk pre štvrtý ročník 3 hodiny týždenne, nižšie ročníky sa môžu učiť angličtinu v rámci krúžkovej činnosti.

V škole je k dispozícii počítačová miestnosť, pripojenie na internet, počítače v ďalšej triede, dataprojektory a interaktívna tabuľa v druhej. Žiaci môžu v popoludňajších hodinách navštevovať školskú družinu. Materiálne vybavenie, dopĺňovanie inventáru, učebné pomôcky či bežné predmety dennej potreby sa vo veľkej miere zabezpečujú z rozpočtových zdrojov.

Škola je veľmi aktívna pri zabezpečovaní mimoškolskej činnosti žiakov a aktivitách organizovaných školou.

Škola má každoročne bohatý program mimoškolských aktivít:

<b>Mimoškolské aktivity organizované školou</b>	
<b>Názov akcie</b>	<b>Termín</b>
Divadlo z domčeka u nás v škole „Janko Hraško“	Október
KD PT divadlo „Harlekýn a Valentína“	Október
„Svetlonos 2013“ vyrezávanie tekvic	November
Mikuláš – príprava a vystúpenie s programom, spolupráca s obcou	December
Vianočná tržnica – príprava rôznych predmetov	December
Posedenie pri stromčeku	December
Predškoláci na návšteve u prvákov a druhákov	Január
Predškoláci na návšteve u tretiakov	Január
Karneval	Február

„Vynášanie Moreny“ víťanie jari	Marec
KD PT divadelná skrinka	Marec
Návšteva obecnej knižnice	Marec
Príprava a vystúpenie na Majálese (akcia obce)	Máj
„Deň matiek“ príprava programu a vystúpenie, príprava darčiekov pre mamičky	Máj
MDD - celodenný výlet „Sokoliari“ v Rimavskej Sobote, časť Mojín	Jún
MDD – učiteľky pripravujú športové hry na ihrisku, spolupráca s obcou	Jún
Koncoročný výlet	Jún

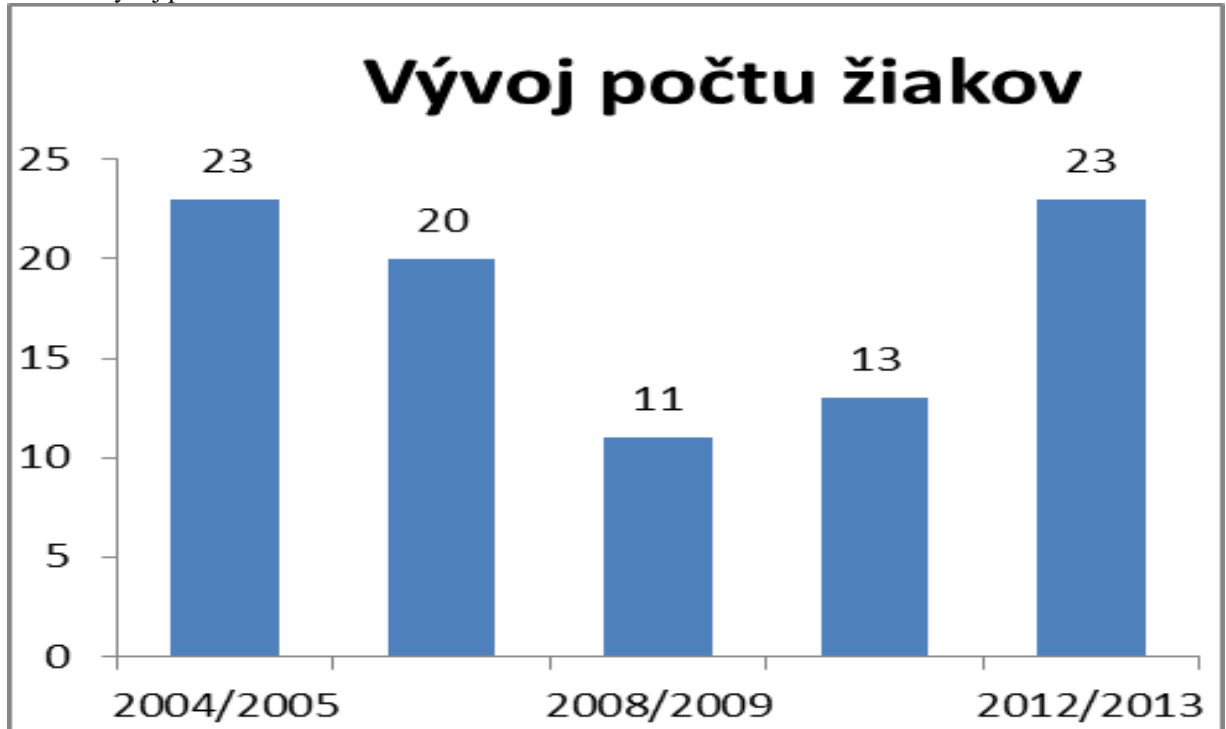
Tabuľka 7 - Vývoj počtu žiakov

Školský rok	Počet žiakov	Z toho		
		Rómskych	Zo sociálne znevýhodnených rodín	Handicapovaných
2004/2005	23	0	0	0
2006/2007	20	0	0	0
2008/2009	11	0	4	0
2010/2011	13	0	2	0
2012/2013	23	0	3	0

Vývoj počtu žiakov posledných rokov mal narastajúcu tendenciu, v roku 2012/2013 sa počet žiakov dokonca rapídne zvýšil, čo zastabilizovalo školu aj z hľadiska návštevnosti a peňažných noratív pripadajúcich na ich počet. Ak si tento trend vie škola udržať aj v nasledujúcich rokoch, jej kapacita bude využívaná na 100% a všetky pracovné miesta na škole sa udržia sa.

Ďalšie vzdelávanie detí a mládeže je zabezpečená v dobre dostupných regionálnych centrách so strednými školami (Lučenec, Brezno, Rimavská Sobota). Hromadná doprava do týchto centier je zabezpečená hromadnou dopravou, hlavne autobusom.

Graf 8 - Vývoj počtu žiakov



Výrazne sťaženú situáciu z hľadiska vyhovujúceho vzdelania má dospelé obyvateľstvo, ktoré má zväčša učňovské prípadne stredoškolské vzdelanie, čo je v súlade s bývalými potrebami poľnohospodárskeho regiónu. Po krachu poľnohospodárstva sa však vzdelanie tohto zamerania stalo málo konkurencieschopné, sťažujúc tak postavenie obyvateľstva na trhu práce. Priamo v obci nie sú možnosti pre celoživotné vzdelávanie vytvorené, v okolitých mestách sú tieto možnosti vytvorené čiastočne. Nezamestnaní obyvatelia využívajú zväčša rôzne vzdelávacie kurzy ponúkané úradmi práce.

### 3.2 Kultúra a spoločenský život

Spoločenský život, najmä čo sa týka kultúry je vzhľadom na veľkosť obce pomerne dobrý. Obyvatelia, najmä mladšia generácia už neprejavujú taký vysoký záujem o rozvoj kultúry a tradícií obce a regiónu ako to bolo v minulosti. K tomuto trendu ďalej prispieva aj postupná generačná výmena a s tým spojený nový životný štýl obyvateľov.

V obci sú ale aj aktívni občania, ktorí sa snažia o zlepšenie situácie v tomto smere. Ide o chrámový zbor, spevácky zbor, detský divadelný súbor, hasičov a členov telovýchovnej jednoty, ktorý majú dobrú členskú základňu. V obci pracuje aj občianske združenie Čistá Breznička.

Tieto organizácie sa snažia vyvíjať aktivity smerujúce k rozvoju kultúry, tradícií, trávenia voľného času a športu. Sú jadrom, ktoré môže prispieť k motivácii ostatných občanov k účasti na aktivitách v obci.

Spoločenské organizácie, ktoré sa v obci nachádzajú:

Názov organizácie	Počet členov
Chrámový zbor Campana	25
Detský spevácky zbor Campanela	30
Detský divadelný súbor Tuľmáci	15
DHZ Breznička	20
TJ Tatran Breznička	32
Zväz protifašistických bojovníkov	16

Spoločenské a kultúrne aktivity, festivaly, ktoré sú v obci pravidelne organizované:

Názov aktivity	Dátum organizovania
Breznický Majáles	Máj
MDD	Jún
Brezničský ples (1.ročník)	Február
Brezničský beh	Október
Mikuláš	December

Obec je k rozvoju spoločenského a kultúrneho života vybavená dobre, má dostupný kultúrny dom s prístavbou, ale v nevyhovujúcom technickom stave, vyžaduje si rekonštrukciu, aby spĺňala štandardy súčasných požiadaviek a noriem na stavby podobného charakteru. Ďalej je dostupná obecná knižnica a futbalové ihrisko, ktoré je na periférii a málo využívané. Na ploche by sa mohlo vybudovať multifunkčné ihrisko o ktoré je medzi obyvateľmi väčší záujem, nakoľko za aktívnymi športovými aktivitami obyvatelia nemajú kam chodiť.

Tretí sektor je nerozvinutý, v obci pracuje jedno občianske združenie - Čistá Breznička. Chýbajú komunitné a rozvojové aktivity, ako aj komunitné centrum obce, ktoré by podobné aktivity mohlo združovať a zastrešovať. Celkovo tento stav prispieva k nízkemu potenciálu využitia externých rozvojových zdrojov (Štrukturálne fondy, štátne dotácie, nadácie a granty).

### 3.3 Ekonomické využitie zdrojov

#### 3.3.1 Podnikateľská sféra

Vzhľadom na počet obyvateľov je podnikateľské prostredie dobré, keď v obci funguje 17 podnikateľských subjektov. Ich štruktúra je zameraná najmä na výrobu, služby a poľnohospodárstvo. Nakoľko nejde o typickú poľnohospodársku obec, pád poľnohospodárstva v regióne nespôsobil také veľké problémy, ako v iných lokalitách, kde bolo poľnohospodárstvo hlavným zamestnávateľom občanov.

Počet podnikateľských subjektov v posledných rokoch vzrástol, čo poukazuje na stabilitu podnikateľského prostredia v obci, čo je dobrým smerom na vytváranie pracovných miest v obci a samo zamestnávanie občanov.

Tabuľka 8 - Vývoj počtu podnikateľských subjektov v obci

Rok	Počet podnikateľských subjektov v obci	Z toho ziskových
2013	17	17
2012	16	16
2011	14	14
2010	14	14
2009	15	15

Tabuľka 9 - Prehľad počtu subjektov pôsobiach v obci a počtu ich zamestnancov

	Počet subjektov	Počet zamestnancov
<b>Primárna sféra</b>	0	0
Poľnohospodárstvo	3	5
SHR	2	2
Tehelňa	1	43
Strojárstvo	0	0
Elektrotechnika	0	0
Textilný priemysel	0	0
Obuvnícky priemysel	0	0
<b>Spolu primárna sféra</b>	<b>6</b>	<b>50</b>
<b>Sekundárna sféra</b>		
Píla	1	4
Pekáreň	0	0
Stavebná firma	2	3
Klampiar	0	0
Krajčírstvo	0	0
Stolárstvo	0	0
Zámočníctvo	1	1
Tesár	0	0
Aranžérstvo	0	0
<b>Spolu sekundárna sféra</b>	<b>3</b>	<b>6</b>
<b>Terciárna sféra</b>		
Služby poľnohospodárstvu	1	2
Služby cestovného ruchu	1	2
Rozličný tovar	1	3
Drogéria	0	0
Priemyselný tovar	1	2
Mäso	0	0
Obuv	0	0
Textil	1	1
Nábytok	0	0
Reštaurácia	1	6
Hostinec	2	4
Kaderníctvo	0	0



Kozmetika	0	0
Oprava	0	0
Bazár	0	0
Stavebniny	0	0
Zberňa šatstva	0	0
Veľkosklad	0	0
Predaj plynu	0	0
Plynoservis	0	0
<b>Iné</b>	<b>3</b>	<b>4</b>
<b>Spolu terciárna sféra</b>	<b>8</b>	<b>21</b>
<b>Spolu všetky sféry</b>	<b>17</b>	<b>77</b>

#### Primárna sféra:

V sektore poľnohospodárstva vykonáva činnosť ešte 5 podnikateľských subjektov, spolu zamestnávajú 7 občanov.

Klasické plodiny, ktoré boli v obci pestované strácajú svoju konkurencieschopnosť na globálnom trhu. Životné prostredie a tradícia poľnohospodárstva v rodinách vytvára vhodné predpoklady pre špecializovanú výrobu (napr. bioprodukty, energetické rastliny, netradičné plodiny a pod.). Je potrebná modernizácia poľnohospodárstva avšak v spojení s jeho reštrukturalizáciou.

V obci je najväčším zamestnávateľom tehelňa, ktorá zamestnáva až 43 ľudí, vyše 50% podielu zamestnaných v obci. Vysoký podiel zamestnaných je však iba sezónny, tehelňa je v zimných mesiacoch odstavená.

#### Sekundárna sféra

Je v obci zastúpená stavebnou firmou, zámočníctvom a jednou pílou, ktorá zamestnáva štyroch ľudí.

#### Terciárna sféra

Terciárna sféra je zastúpená najmä typickými službami ako obchody, reštaurácia, hostinec a službami v cestovnom ruchu. Osem subjektov v tejto sfére zamestnáva 21 ľudí.

Čo sa týka výhľadov do budúcnosti, obec a jeho okolitý región majú predpoklady na tvorbu nových pracovných miest v niekoľkých oblastiach:

- cestovný ruch, najmä v spojení s agroturistikou
- spracovateľský priemysel napojený na miestne danosti a tradíciu výroby,
- znovu oživenie poľnohospodárstva, najmä tradičných plodín, bioproduktov, energetických rastlín a biomasy
- výroba miestnych tradičných výrobkov, najmä v prepojení na cestovný ruch
- služby obyvateľom
- sociálna sféra
- odpadové hospodárstvo

Bariéry, ktoré zabraňujú rozvoju podnikateľských aktivít:

- geografická izolovanosť obce od regionálnych centier rozvoja
- nedostatočná infraštruktúra – absencia vhodných objektov, kanalizácie, čističky odpadových vôd, kvalitných miestnych komunikácií
- nízka kúpyschopnosť obyvateľstva, slabý trh
- nedostatok štátnych intervencií
- nízka úroveň podnikateľského ducha občanov
- odchod vzdelaných občanov do vyspelejších regiónov

### 3.3.2 Nezamestnanosť, zamestnanosť

#### 3.3.2.1 Nezamestnanosť

Tabuľka 10 - Vývoj nezamestnanosti (k 31.12. príslušného roka)

Rok	Obyvatelia	EAO Spolu	EN	Miera nezamestnanosti v %
2013	776	553	198	25,60
2012	772	561	211	27,43
2011	749	546	178	23,88
2010	730	528	161	22,06
2009	704	508	166	23,59

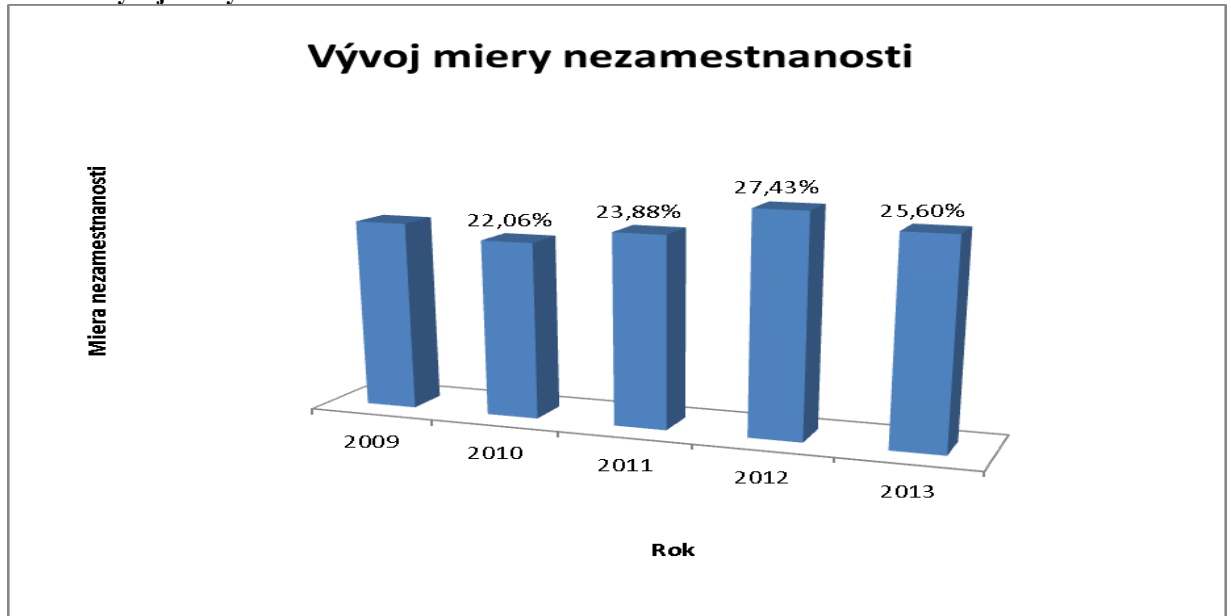
Miera nezamestnanosti sa už dlhodobo pohybuje v rozmedzí 23 - 26%, so znižujúcou sa tendenciou v poslednom roku. Je to mierne pozitívny jav v nesúlade s okresným priemerom, kde má nezamestnanosť rastúcu tendenciu.

Obyvatelia zväčša pracujú v mieste bydliska a v Lučenci a Kalinove. Ide najmä o prácu v sektore priemyselnej výroby, lesníctve, službách a v stavebníctve.

Keďže sa v posledných rokoch hospodárska situácia v regióne výrazne nezmenila, nevznikli nové pracovné miesta, miera nezamestnanosti zostáva významným problémom. Je typická dlhodobá nezamestnanosť, spolu s negatívnymi sprievodnými javmi ako stratené pracovné návyky a motivácia pracovať, znížená životná úroveň a s tým súvisiace existenčné problémy.

Negatívne efekty dlhodobej nezamestnanosti v kombinácii so zníženou životnou úrovňou spôsobujú nízku kvalitu a najmä konkurencieschopnosť nezamestnaných občanov na trhu práce. Očakávaný posun investorov zo západného Slovenska smerom na východ môže prispieť k vytváraniu nových pracovných miest v regióne. Avšak bez zavedenia foriem celoživotného vzdelávania a rekvalifikácií nebudú občania schopní zodpovedať požiadavkám zamestnávateľov. Výrazným problémom je geografická izolovanosť celého regiónu, čo sťažuje každodenné cestovanie za prácou do regionálnych centier. Takže aj v prípade úspešného prilákania investícií do týchto miest sa miestni obyvatelia buď rozhodnú necestovať, alebo sa z obce odsťahujú. Ďalším problémom je apatia a nízka motivácia nezamestnaných, sprevádzaná nízkou mobilitou a informovanosťou týchto občanov. V tejto oblasti je potrebná účinná intervencia štátu nakoľko fenomén dlhodobej nezamestnanosti obec vlastnými silami nedokáže vyriešiť.

Graf 9 - Vývoj miery nezamestnanosti



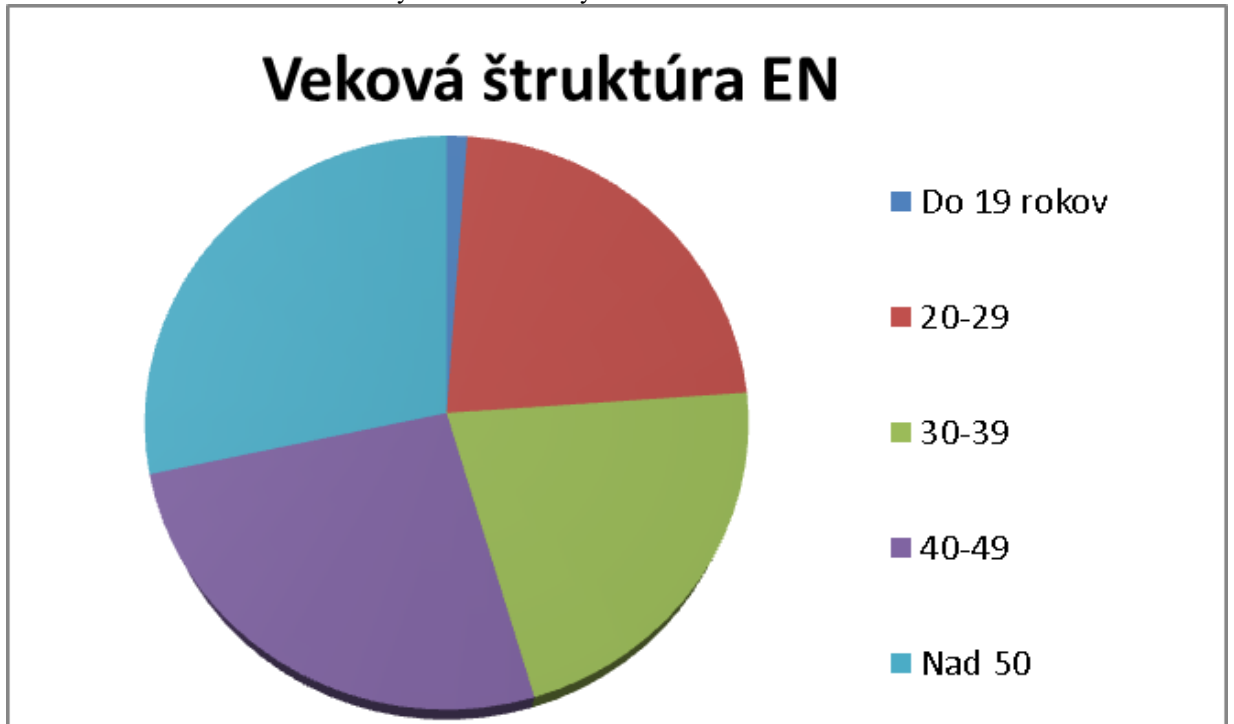
Tabuľka 11- Veková štruktúra nezamestnaných obyvateľov

Vekové rozpätie	Evidovaných celkom	Podiel
do 19 rokov	1	1,14
od 20 – 29 rokov	20	22,73
od 30 – 39 rokov	19	21,59
od 40 – 49 rokov	23	26,14
50 a viac	25	28,41
Spolu	88	100,00

Najväčšiu skupinu nezamestnaných občanov tvorí veková kategória nad 50 rokov, u ktorej sa najviac preukazuje zmena štruktúry hospodárstva a úpadok klasických výrobných činností a poľnohospodárstva. Je to zároveň skupina, ktorá má najväčšie problémy pri zaradení sa na trh práce. Je potrebné vykonať aktívne opatrenia na podporu zvýšenia konkurencieschopnosti ľudských zdrojov na trhu práce. Druhou najväčšou skupinou nezamestnaných sú občania s vekovým rozpätím 40 – 49 rokov a stredná generácia.

Jednou z alternatív riešenia dlhodobej nezamestnanosti by mohol byť model zamestnávania ľudí v drobných obecných službách za pomoci podporných mechanizmov úradu práce. Druhou možnosťou je zamestnávanie občanov v rámci projektov financovaných EÚ a to hlavne z ESF a vytvorením kvalitného podnikateľského prostredia v regióne. Alternatívou je aj možnosť samozamestnávania.

Graf 10 - Veková štruktúra evidovaných nezamestnaných

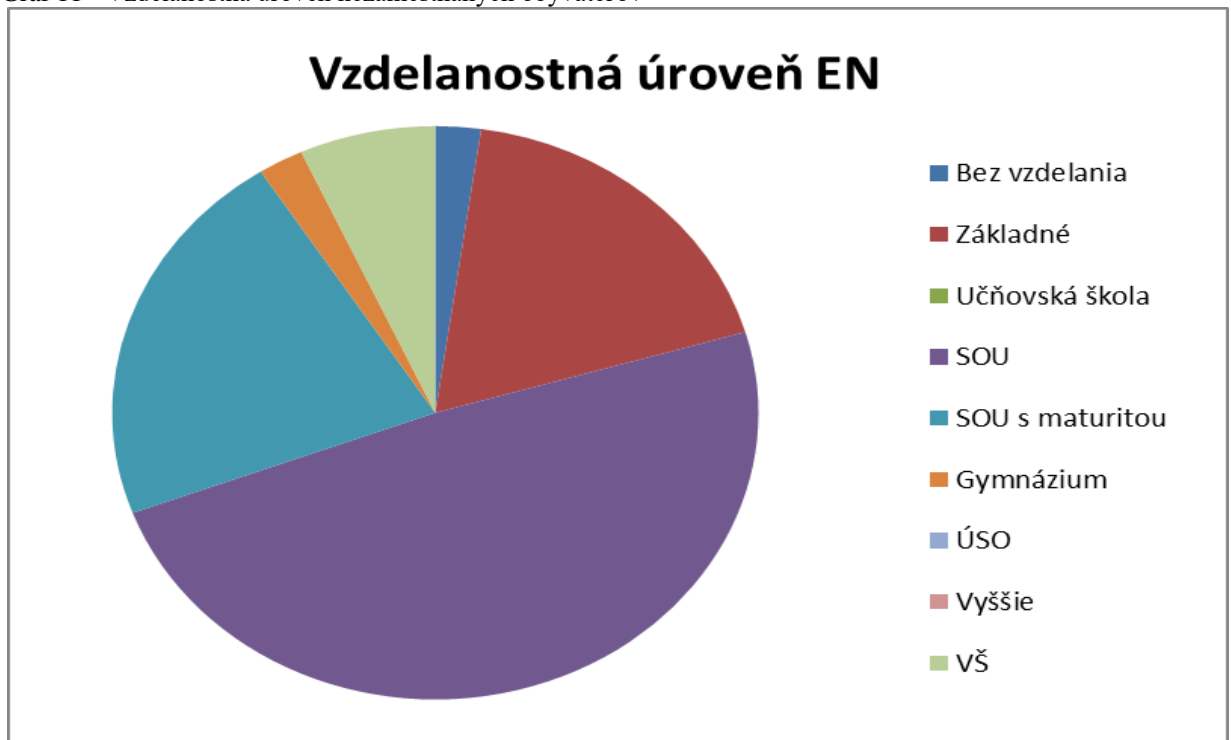


Tabuľka 12 - Vzdelanostná štruktúra nezamestnaných obyvateľov

Stupeň vzdelania	Evidovaných celkom	%
Bez vzdelania	2	2,27%
Základné	16	18,18%
Učňovská škola	0	0,00%
SOU	43	48,87%
SOU s maturitou	19	21,59%
Gymnázium	2	2,27%
ÚSO	0	0,00%
Vyššie	0	0,00%
VŠ	6	6,82%
<b>Spolu</b>	<b>88</b>	<b>100,00%</b>

Vzdelanostná štruktúra nezamestnaných obyvateľov ukazuje najväčší podiel medzi obyvateľmi s nižšou vzdelanostnou úrovňou, čo je následok úpadku priemyselnej výroby, poľnohospodárstva a sezónnych prác. Bude potrebné zvýšiť vzdelanostnú úroveň tejto skupiny obyvateľov, tak, aby ich schopnosti zodpovedali aktuálnym požiadavkám trhu práce. Bez ich ďalšieho vzdelávania sa táto riziková skupina nebude môcť zamestnať a bude naďalej dlhodobo stagnovať v sociálnej sieti.

Graf 11 - Vzdelanostná úroveň nezamestnaných obyvateľov



### 3.3.2.2 Zamestnanosť, trh práce

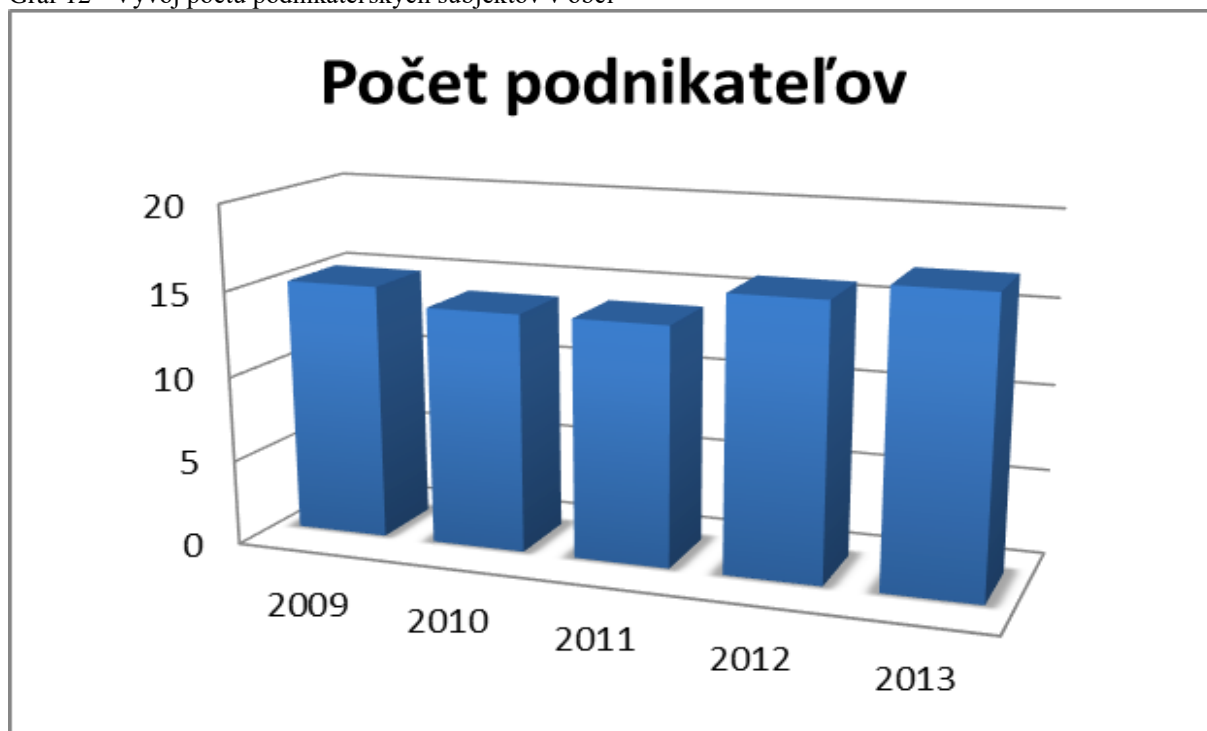
Tabuľka 13 - Odvetvia hospodárstva v ktorých obyvatelia obce pracujú

Odvetvie	Spolu	Z toho v obci
Poľnohospodárstvo, poľovníctvo a súvisiace služby	7	1
Lesníctvo, ťažba dreva a pridružené služby	14	7
Ťažba nerastných surovín	0	0
Priemyselná výroba	85	6
Výroba a rozvod elektriny, plynu a vody	10	2
Stavebníctvo	13	1
Veľkoobchod a maloobchod	33	2
Hotely a reštaurácie	16	5
Doprava, skladovanie a spoje	31	8
Peňažníctvo a poisťovníctvo	6	0
Nehnuteľnosti, prenajímanie a obchodné služby	0	0
Verejná správa a obrana, povinné sociálne zabezpečenie	22	4
Školstvo	14	7
Zdravotníctvo a sociálna starostlivosť	12	0
Ostatné verejné, sociálne a osobné služby	23	3
EA bez udania odvetví	6	1
<b>Spolu</b>	<b>292</b>	<b>47</b>

Najväčším zamestnávateľom obyvateľov obce je sektor priemyselnej výroby a služieb. Ďalšími zamestnávateľmi sú stavebná firma, verejná správa a školstvo. Súkromný sektor však v posledných rokoch narastá, ale nevytvára pracovné miesta. Silným zamestnávateľom je aj sektor dopravy, veľkoobchod a maloobchod. Bez investorov ako aj silnejšej podpory pre začínajúcich podnikateľov sa táto tendencia pravdepodobne udrží aj naďalej.

Prírodné a materiálne danosti obce sú pritom nanajvýš vhodné pre rozvoj moderného cestovného ruchu a cykloturistiku.

Graf 12 - Vývoj počtu podnikateľských subjektov v obci



### 3.4 Materiálne zdroje

Čo sa týka materiálnej vybavenosti obcí, najmä infraštruktúrou, je v porovnaní s okolitými, najmä menšími obcami pomerne rozvinutá. Je však často zastaraná, prípadne nezodpovedá súčasným požiadavkám. Veľkým problémom pri rozvoji infraštruktúry obce je častý jav nevysporiadaných majetkov. Je to brzdiaci element najmä v nadväznosti na využitie štrukturálnych fondov na rozvoj verejnej infraštruktúry.

#### 3.4.1 Bývanie a bytový fond

Tabuľka 14 - Stav bytového fondu

Počet	Rodinné domy	Bytové domy	Spolu
Domov spolu	270	5	275
Trvale obývané domy	223	5	228
v [%]	82,59	100	82,9
Vlastníctvo b. družstvo	0	0	0

<b>Vlastníctvo obec</b>	1	0	1
<b>Vlastníctvo FO</b>	266	5	271
<b>Vlastníctvo PO</b>	3	0	3
<b>Vlastníctvo ostatné</b>	0	0	0
<b>Neobývané</b>	47	0	47
<b>Priemerný vek domu</b>	48	45	

Bytový fond obce je trvalo obývaný na 100%. V súlade s trendom odchodu mladej generácie a starnutím obyvateľstva očakávame zníženie tohto podielu. Voľné domy sú využiteľné pre rozvoj podnikania, najmä cestovného ruchu a služieb.

Tabuľka 15 - Vek domového fondu

<b>Obdobie</b>	<b>Rodinné domy</b>	<b>Bytové domy</b>	<b>Spolu</b>
Do roku 1945	46	0	46
1946-1970	113	2	115
1971-1980	56	3	59
1981-1990	24	0	24
1991-2001	12	0	12
Spolu	251	5	256

### 3.4.2 Infraštruktúra obce

<b>Infraštruktúra</b>	<b>Áno/Nie; kvantifikácia</b>
Cestná sieť v km	13,2 (3,7 intravilán)
cesty 1. kat	0
cesty 2 kat.	0
Ostatné	13,2
Železničná sieť v km	3,8
Plyn v m	4.862
Kanalizácia v m	Nie
ČOV	Nie
Vodovod v m	5.149,72
Vodný zdroj	Nie
Zber TKO	Áno
Klasický	Áno
Separovaný	Áno
Domové ČOV	Nie
Spôsob vykurovania	Drevo, zemný plyn
Vedenie el. energie	Áno
Vzdušné	Áno/13,6km
Káblové	Nie
Železničná stanica	Áno



Vlakové spoje	Áno
Železničná zastávka	Nie
Autobusová stanica	Nie
Autobusové spojenie	Áno
Z toho expresné	Nie
Telefónny rozvod	Áno/7,8km
Rozhlas	Áno
Káblová TV	Nie
Regionálne trasy TI	Áno
Medzinárodné trasy TI	Nie
Internet	Áno

## Dopravná infraštruktúra

### *Cestná doprava*

Obec sa nachádza na ceste, ktorá spája väčšinu hlavný južný ťah cez odbočku smerom na obec a Poltár. Cesta spája aj ostatné obce mikroregiónu s regionálnymi centrami – Lučencom, Poltárom a Rimavskou Sobotou.

Najbližší hraničný prechod sa najbližšie nachádza v Šiatorskej Bukovinke smerom na Maďarsko a juh. Miestne komunikácie sú asfaltové, s dobrým pokrytím celej obce. Ich kvalita je však veľmi zlá a obec nemá dostatok zdrojov na úplnú revitalizáciu a rekonštrukciu, len na základnú údržbu. Cesty sú problematické a tak aj dostupnosť centier najmä v zimných mesiacoch. Zlý technický stav miestnych komunikácií dokáže obec riešiť len z externých zdrojov dotácií a fondov.

### *Železničná doprava*

V katastri obce prechádza železničná trať so zastávkou v obci.

## Základná a environmentálna infraštruktúra

### *Plyn*

Obec je plynofikovaná. Využitie plynu sa však v dôsledku výrazného zvýšenia cien veľmi znížilo, občania znova prechádzajú na tuhé (neobnoviteľné) palivo, čo zvyšuje zaťaženie prírodného prostredia.

### *Pitná voda*

Breznička má vybudovaný vlastný vodovod v dĺžke 5149 metrov. Je to výhoda, najmä pri možnosti rozvoja podnikania a cestovného ruchu.

### *Kanalizácia a ČOV*

V obci nie je dostupná kanalizácia, ani ČOV. V obci absentujú aj domové čističky odpadových vôd.

Tento nedostatok je limitujúcim faktorom ďalšieho hospodárskeho i sociálneho rozvoja obce a bude ho treba v nasledujúcom období riešiť.

#### *Odpadové hospodárstvo*

V obci momentálne funguje paralelne klasický aj separovaný zber TKO.

#### Komunikačná infraštruktúra

V obci sú dostupné všetky siete mobilných operátorov. Internet je takisto dostupný, momentálne prostredníctvom dial-up pripojenia, ISDN a mobilného pripojenia. Širokopásmový internet v obci ešte nie je dostupný. Momentálne v obci neexistuje ani verejný prístupový bod k internetu.

#### Spoločenská infraštruktúra (infraštruktúra voľného času)

Pre rozvoj kultúrnych a voľno časových aktivít je v obci dostupný kultúrny dom, knižnica a futbalové ihrisko. Kultúrny dom je v nevyhovujúcom technickom stave a vyžaduje rekonštrukciu a zateplenie, lebo je pomerne dobre využívaný. Pre spoločenské aktivity slúžia aj verejné priestranstvá obce, ktoré sú však už v horšom technickom stave s potrebou ich obnovy a revitalizácie.

### **3.4.3. Voľné objekty využiteľné pre rozvoj obce**

Obec má budovu telovýchovnej jednotky, ktorá by mohla byť ponúknutá investorom na jej využitie na podnikateľské účely. Využiteľný je aj areál starého ihriska. Je vhodný aj na novostavbu.

## **3.5 Prírodné zdroje**

#### Využitie pôdy

Spolu	Poľnohospodárska pôda v ha				Nepoľnohospodárska pôda				
	Orná pôda	Vinice, záhrady, ovocné sady	TTP	Spolu	Lesná pôda	Vodná plocha	Zastavaná plocha	Ostatná	Spolu
921,11	410,31	0,03, 14,76, 1,38	114,29	540,77	296,74	8,84	53,57	21,19	380,34

#### Lesy

Celková výmera	Z toho					
	FO	Obch. spol.	Cirkvi	Spoločenstvá	Družstvá	Obec
296,7404	9,0805 ha	Lesy SR 50,7785 ha	5,,4056 ha	231,3558 ha	0	0,12 ha

Obec sa nachádza v krásnom prírodnom prostredí, kde prechádza navrhované maloplošné chránené územie Meandre Ipl'a, ktoré predstavuje pestrú mozaiku lesných i nelesných spoločenstiev s výskytom viacerých chránených rastlinných aj živočíšnych druhov. Najväčšie zastúpenie tu má dub zimný spolu s dubom letným a cerom. Pahorkatinný chotár tvoria štrky

polťárskej formácie, kremence a kryštalickej bridlice, bridlice, pieskovce a riečne uloženiny. Listnaté lesné plochy sú len vo východnej časti.

Vodné zdroje

V katastri obce sa nachádza Banský potok a tečie rieka Ipeľ.

Nerastné suroviny

Nálezisko žiaruvzdorných ílov, ktoré je nevyužitú. Tehliarske íly sú využívané na výrobu tehál. Nerastné suroviny tvoria dobrú základňu pre výrobu stavebných hmôt a materiálov.

### 3.6 Cestovný ruch

Z charakteru obce vyplýva, že Breznička má dobrý potenciál pre rozvoj cestovného ruchu a športové vyžitie pre obyvateľov a návštevníkov obce. Prostredie je tak výnimočne vhodné na rozvoj vidieckej turistiky, pešej a cyklistickej turistiky.

Obec leží na juhu Banskobystrického samosprávneho kraja na území historického Novohradu, na spojnici dvoch okresných miest Poltár (4,6 km) a Lučenec (11,1 km). Je vzdialená len 9 km od cestnej komunikácie I. triedy Bratislava – Zvolen – Košice. Zároveň sa nachádza v blízkosti medzinárodnej cestnej a železničnej trasy Zvolen – Salgótarján, čo má pozitívny vplyv na možný rozvoj cestovného ruchu. Medzi Kalinovom a Brezničkou leží oblasť Petrovec, ktorá je atraktívna predovšetkým vďaka poľovníctvu a rybárstvu. Okolie obce je vhodné najmä na prechádzky v prírode. Prostredie je tak výnimočne vhodné na rozvoj vidieckej turistiky, pešej a cyklistickej turistiky, v letnej aj zimnej sezóne, rybárčenie aj kúpanie.

Na trase Lučenec – Poltár – Málinec je postupne budovaný cyklistický náučný chodník, jej súčasťou je aj obec Breznička. V tomto prípade nosí v sebe možný potenciál rozvoj cyklistického turizmu s patrične vybudovanou infraštruktúrou a službami.

Ďalšie atrakcie v obci sú: miestny evanjelický a katolícky kostol, kaplnka a chránený strom Dub letný s obvodom 379 cm.

Slabinou obce je vybavenie službami a infraštruktúrou cestovného ruchu. V obci sa nenachádza žiadne ubytovacie zariadenie, stravovanie je možné v Slovenskej reštaurácii. Chýbajú ostatné doplnkové služby na oddych, relaxáciu a trávenie voľného času, absentujú nosné produkty CR, sprievodné podujatia, ako aj komplexný marketing a poskytovanie informácií o možnostiach v regióne. Pre rozvoj pešej aj cyklistickej turistiky je potrebné kvalitné značenie jednotlivých trás.

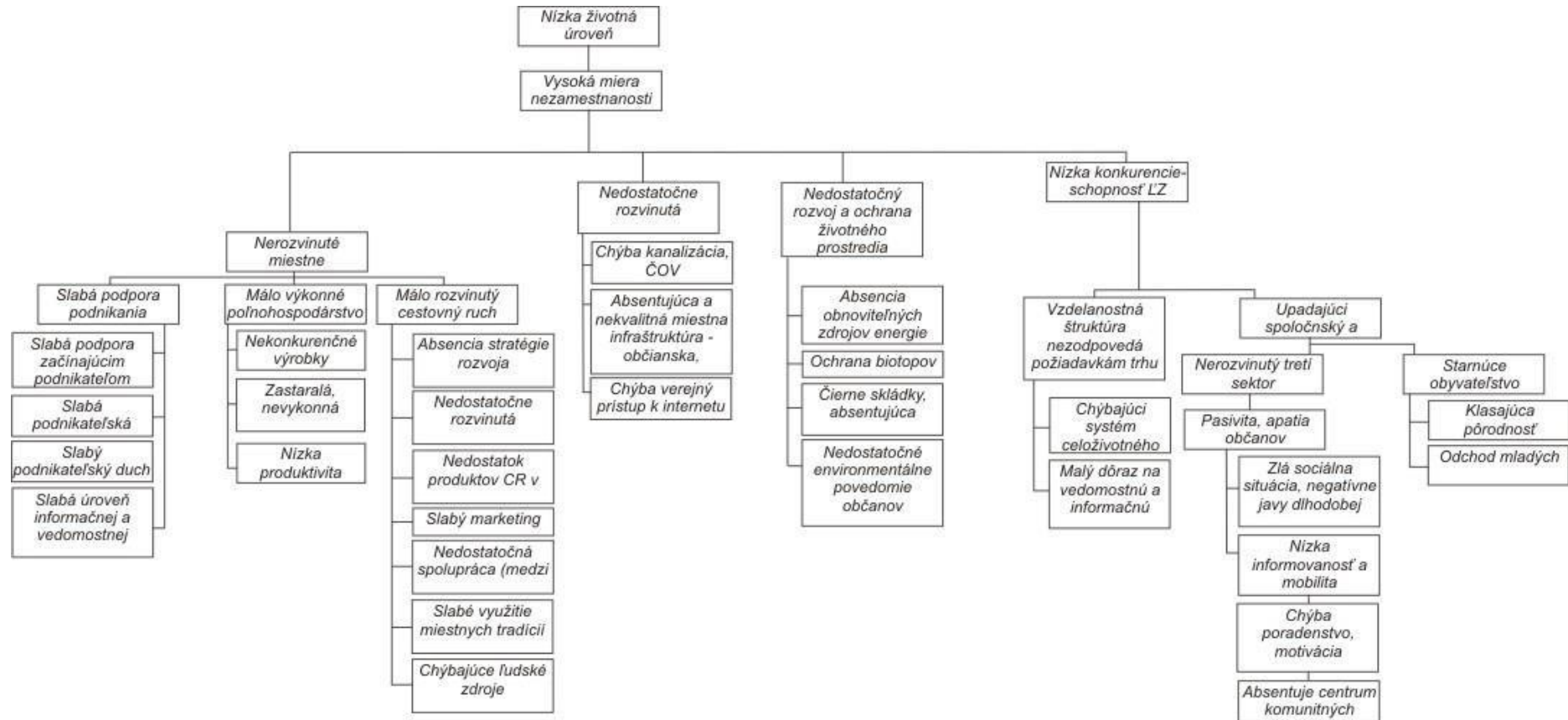
K rozvoju CR v obci chýba komplexný prístup k problematike na úrovni mikroregiónu. Chýba spoločná stratégia rozvoja CR. Takisto je nedostatočný marketing lokality.

#### 4. SWOT analýza obce

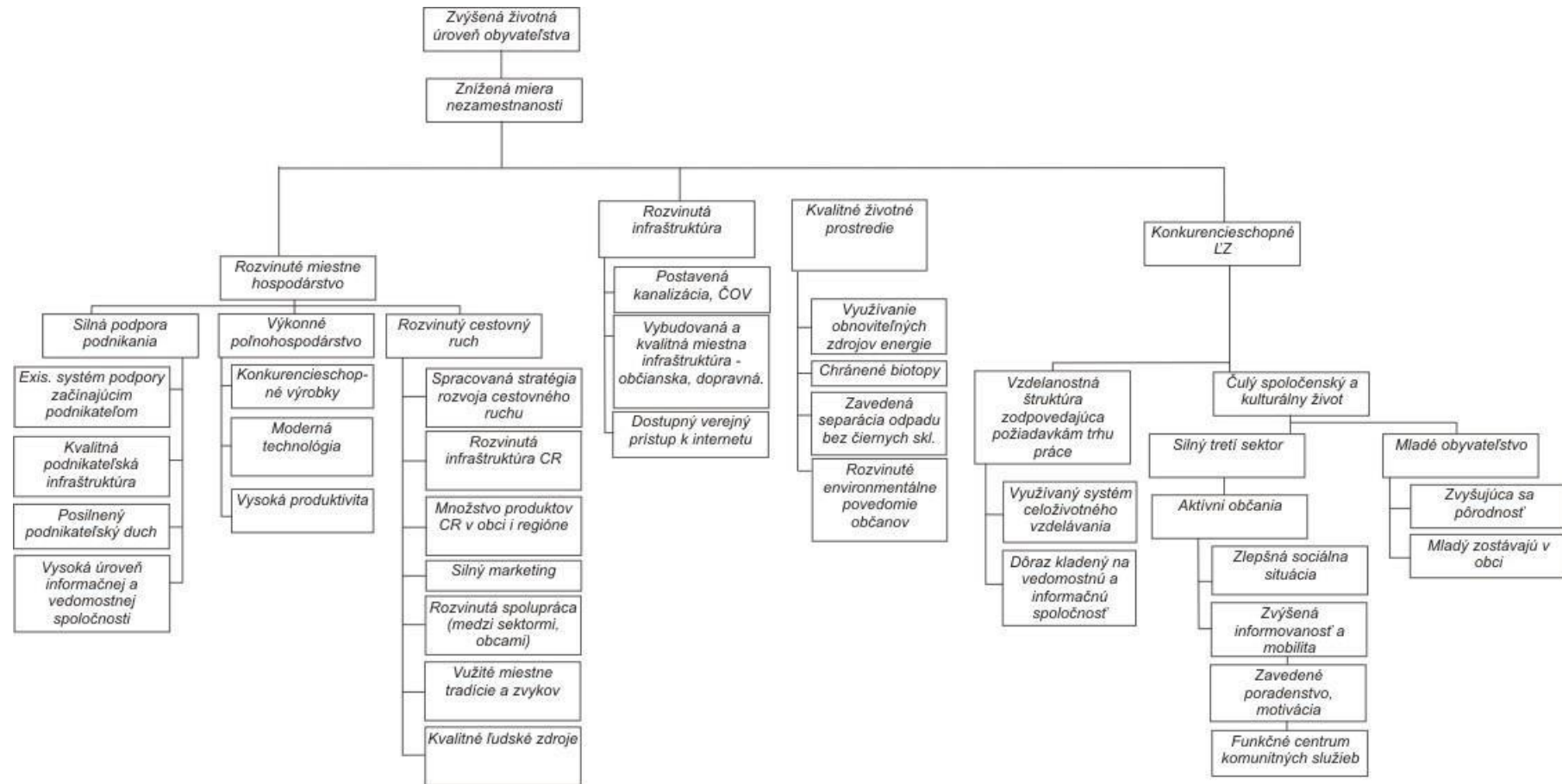
<p><b>Silné stránky</b></p> <ul style="list-style-type: none"><li>• čisté prostredie obce</li><li>• strategická poloha obce</li><li>• dobrá občianska vybavenosť</li><li>• biotopy v katastri obce</li><li>• dobrá demografická skladba obyvateľstva</li><li>• odborne vzdelané obyvateľstvo</li><li>• vhodné danosti pre rozvoj cestovného ruchu</li><li>• nerastné suroviny v katastri obce</li></ul>	<p><b>Slabé stránky</b></p> <ul style="list-style-type: none"><li>• nevysporiadaný obecný majetok</li><li>• v obci nie je rozvojová nezisková organizácia</li><li>• nie je dokončená základná infraštruktúra</li><li>• odchod mladej vzdelanej generácie z obce</li><li>• nedostatok pracovných príležitostí</li><li>• útlm priemyselnej výroby</li><li>• útlm poľnohospodárstva</li><li>• úbytok obyvateľov, stárnutie obce</li><li>• nedostatok zdrojov na rozvoj</li><li>• nedostatok informačných zdrojov</li><li>• absentujúci investor v obci</li><li>• chýbajú pracovné príležitosti</li><li>• slabý tretí sektor</li><li>• absencia nástrojov na zabezpečenie bezpečnosti obyvateľstva</li></ul>
<p><b>Príležitosti</b></p> <ul style="list-style-type: none"><li>• zmena štruktúry poľnohospodárstva</li><li>• obnova budov</li><li>• podpora reštrukturalizácie poľnohospodárstva</li><li>• energetické rastliny</li><li>• využitie vodných tokov</li><li>• rozvoj pešej turistiky</li><li>• rozvoj cykloturistiky</li><li>• miestne výrobky</li><li>• vyriešiť odpadové hospodárstvo</li><li>• rozvoj turizmu (pešie trasy)</li><li>• rozvoj turistických trás a náučných chodníkov s ostatnými obcami</li><li>• vybudovanie funkčného komunitného centra</li><li>• zabezpečenie verejného prístupu k internetu</li><li>• skrášlenie verejných priestorov</li><li>• posilnenie marketingu obce</li><li>• organizácia kultúrnych a spoločenských aktivít v obci</li><li>• výroba stavebných hmôt</li></ul>	<p><b>Ohrozenia</b></p> <ul style="list-style-type: none"><li>• nedostatok zdrojov na rozvoj obce</li><li>• zmena legislatívy</li><li>• regionálne rozdiely</li><li>• nepochopenie a neprijatie rozvojovej stratégie občanmi</li><li>• sklamanie z nedostavenia okamžitých výsledkov</li><li>• pasivita občanov, nevyužitie miestnych zdrojov, spoliehanie sa na externú pomoc</li><li>• nedostatok grantových zdrojov</li></ul>

## 5. Strom problémov a cieľov

### 5.1 Strom problémov



## 5.2 Strom cieľov



## 6. Rozvojová stratégia

### 6.1 Ciele a priority

Strategický cieľ – Zníženie miery nezamestnanosti v obci

Priorita 1 – Rozvoj miestneho hospodárstva

Priorita 2 – Rozvoj infraštruktúry

Priorita 3 – Rozvoj životného prostredia

Priorita 4 – Zvýšenie konkurencieschopnosti ľudských zdrojov

### 6.2 Opatrenia a aktivity

#### **Priorita 1 – Rozvoj miestneho hospodárstva**

##### **Opatrenie 1.1 – Podpora rozvoja podnikania v obci**

Podopatrenie 1.1.1 – Podpora začínajúcim podnikateľom

- podpora rozvojových projektov zameraných na rozvoj MSP založených na využití miestnych zdrojov
- podpora začínajúcim podnikateľom a mladým podnikateľom
- podpora cezhraničného podnikania
- rozvoj podnikania založeného na inováciách a moderných technológiách

Podopatrenie 1.1.2 – Rozvoj podnikateľskej infraštruktúry

- rozvoj podnikateľskej infraštruktúry, využitie prázdnych objektov na tento účel

Podopatrenie 1.1.3 – Rozvoj ľudských zdrojov v oblasti podnikania

- motivácia k podnikaniu
- podporné vzdelávanie, zamerané na založenie a rozvoj podnikania

##### **Opatrenie 1.2 – Rozvoj výkonnosti poľnohospodárstva**

Podopatrenie 1.2.1 – Zvýšenie konkurencieschopnosti poľnohospodárskej produkcie

- zavedenie produkcie s vyššou pridanou hodnotou, bioprodukcie
- rozvoj produkcie energetických rastlín
- posilnenie spracovania miestnych surovín

Podopatrenie 1.2.2 – Modernizácia technológií poľnohospodárskych subjektov

- modernizácia technologického vybavenia subjektov

- modernizácia spracovateľského priemyslu
- zavádzanie environmentálnych technológií

### **Opatrenie 1.3 – Rozvoj cestovného ruchu**

#### Podopatrenie 1.3.1 – Spracovanie stratégie rozvoja cestovného ruchu

- spracovanie stratégie rozvoja CR pre obec
- spracovanie spoločnej stratégie rozvoja CR mikroregiónu

#### Podopatrenie 1.3.2 – Rozvoj infraštruktúry cestovného ruchu

- vytvorenie ubytovacích a stravovacích kapacít
- rozvoj infraštruktúry oddychu a rekreácie na báze pešej turistiky a cyklotrás
- rozvoj agroturistických zariadení
- rozvoj podpornej infraštruktúry (oddychové zóny, odpočívadlá, informačné tabule, atď.)
- ochrana, uchovanie a rekonštrukcia kultúrnych pamiatok, prírodných a iných atraktivít regiónu
- vytýčenie a značenie turistických a cykloturistických trás

#### Podopatrenie 1.3.3 – Vytvorenie nových produktov CR

- rozvoj tradičných remesiel
- rozvoj sprievodných aktivít na báze miestnych zvykov a kultúry
- vytvoriť originálny a jedinečný imidž produktov CR
- rozvoj atraktívnych produktov v súlade s požiadavkami trhu

#### Podopatrenie 1.3.4 – Podpora marketingu územia

- vytvorenie vlastného imidžu mikroregiónu
- vydávanie publikácií a informačných materiálov
- zabezpečenie označenia a informačných tabúľ
- vytvoriť turistickú informačnú kanceláriu
- prezentácia na internete

## **Priorita 2 – Rozvoj infraštruktúry**

### **Opatrenie 2.1 – Rozvoj environmentálnej infraštruktúry**

#### Podopatrenie 2.1.1 – Výstavba kanalizácie a ČOV

- výstavba splaškovej kanalizácie v obci
- výstavba ČOV v obci
- podpora spoločného postupu príprav a realizácie s okolitými obcami

### **Opatrenie 2.2 – Rozvoj lokálnej infraštruktúry**

#### Podopatrenie 2.2.1 – Rozvoj občianskej infraštruktúry (kultúra, školstvo, verejné priestory)

- modernizácia a rekonštrukcia verejných budov obce
- znižovanie energetickej náročnosti objektov
- podpora polyfunkčného využitia málo využívaných objektov



- úprava verejných priestorov
- rekonštrukcia ciest a chodníkov v obci
- zriadenie komunitného centra
- zavedenie kamerového systému v obci

#### **Opatrenie 2.3 – Rozvoj komunikačnej infraštruktúry**

- rozvoj internetizácie obce
- rozvoj verejného prístupového bodu k internetu
- podpora internetizácie a informatizácie verejnej správy

### **Priorita 3 – Rozvoj životného prostredia**

#### **Opatrenie 3.1 – Odstránenie čiernych skládok, posilnenie separovaného zberu odpadu**

- odstránenie čiernych skládok, podpora preventívnych opatrení pre zamedzenie tvorby nových
- posilnenie separovaného zberu odpadu
- podpora aktivít zvyšujúcich environmentálnu uvedomelosť občanov

#### **Opatrenie 3.2 – Rozvoj náučného chodníka Lučenec – Poltár - Utekáč**

- zriadenie cyklotrasy
- odstránenie environmentálnych záťaží

#### **Opatrenie 3.4 – Rozvoj environmentálneho vzdelávania**

- organizácia spoločenských a kultúrnych podujatí s environmentálnou témou
- posilnenie environmentálneho vzdelávania detí

### **Priorita 4 - Zvýšenie konkurencieschopnosti ľudských zdrojov**

#### **Opatrenie 4.1 – Prispôsobenie vzdelania požiadavkám trhu práce**

##### Podopatrenie 4.1.1 – Zavedenie systému celoživotného vzdelávania

- zvýšiť úroveň vzdelávania
- rozvoj celoživotného vzdelávania
- zabezpečenie vzdelávania a rekvalifikačných kurzov v súlade s požiadavkami trhu práce

#### **Opatrenie 4.2 – Podpora kulúrneho, spoločenského života a sociálnej situácie**

##### Podopatrenie 4.2.1 – Rozvoj tretieho sektora

- založenie rozvojového občianskeho združenia
- posilnenie využívania možností získania finančnej podpory pre rozvojové projekty prostredníctvom práce občianskeho združenia
- rozvoj dobrovoľníctva
- posilnenie účasti občanov na verejných veciach obce
- zapojenie občanov do rozvojových aktivít

##### Podopatrenie 4.2.2 – Zvýšenie aktivity občanov a posilnenie sociálnej inklúzie

- **motivácia nezamestnaných k zamestnaniu/samozamestnaniu**

- zavedenie systému poradenstva a informovania pre nezamestnaných
- rozvoj služieb nezamestnaným
- boj proti negatívnym javom dlhodobej nezamestnanosti
- riešenie špecifických problémov obyvateľstva
- podpora komunitných lídrov
- posilnenie komunitných služieb
- zriadenie komunitného centra

Podopatrenie 4.2.3 – Zastavenie prestárnutia obyvateľstva obce

- zabezpečiť podporu pre mladé rodiny
- zapojiť mladých ľudí do vecí verejných, motivovať ich k usadeniu sa v obci
- posilniť možnosti zamestnania/samozamestnania sa v regióne

## 7. Akčný plán obce

<b>Priorita 1 - Rozvoj miestneho hospodárstva</b>				
<b>Opatrenie 1.1 – Podpora rozvoja podnikania v obci</b>				
<b>Podopatrenie 1.1.1 – Podpora začínajúcim podnikateľom</b>				
Aktivita	Časový harmonogram	Zodpovednosť	Finančný plán	Zdroj
▪ podpora rozvojových projektov zameraných na rozvoj MSP založených na využití miestnych zdrojov	9.2020	Podnikatelia, obec		ERDF, CBC
▪ podpora začínajúcim podnikateľom a mladým podnikateľom	9.2020	Podnikatelia, obec		ERDF
▪ podpora cezhraničného podnikania	6.2017	Obec, MVO		ERDF
▪ rozvoj podnikania založeného na inováciách a moderných technológiách	9.2017	MVO, podnikatelia, obec		ESF
<b>Podopatrenie 1.1.2 – Rozvoj podnikateľskej infraštruktúry</b>				
▪ rozvoj podnikateľskej infraštruktúry, využitie prázdnych objektov na tento účel		Podnikatelia, obec		Súkromné zdroje
<b>Podopatrenie 1.1.3 – Rozvoj ľudských zdrojov v oblasti podnikania</b>				
▪ motivácia k podnikaniu		Podnikatelia, obec		ESF
▪ podporné vzdelávanie, zamerané na založenie a rozvoj podnikania		Obec, MVO		ESF
<b>Opatrenie 1.2 – Rozvoj výkonnosti poľnohospodárstva</b>				
<b>Podopatrenie 1.2.1 – Zvýšenie konkurencieschopnosti poľnohospodárskej produkcie</b>				
Aktivita	Časový harmonogram	Zodpovednosť	Finančný plán	Zdroj
▪ zavedenie produkcie s vyššou pridanou hodnotou, bioprodukcie	9.2020	Podnikatelia, obec		PRV, súkromné zdroje
▪ založenie spracovateľského podniku pre spracovanie miestnych surovín	9.2020	Podnikatelia		PRV, súkromné zdroje
▪ rozvoj produkcie energetických rastlín	9.2014-2020	Podnikatelia		PRV, súkromné zdroje
<b>Opatrenie 1.3 – Rozvoj cestovného ruchu</b>				
<b>Podopatrenie 1.3.1 – Spracovanie stratégie rozvoja cestovného ruchu</b>				
Aktivita	Časový harmonogram	Zodpovednosť	Finančný plán	Zdroj
▪ spracovanie stratégie rozvoja CR pre obec a MR	9.2016	MVO, obec		ERDF, vlastné zdroje
<b>Podopatrenie 1.3.2 – Rozvoj infraštruktúry cestovného ruchu</b>				
▪ vytvorenie ubytovacích a stravovacích kapacít	9.2016	Podn., obec		ERDF, súkromné

▪ rozvoj infraštruktúry oddychu a rekreácie na báze pešej turistiky a cyklotrás	9.2016	Obec		zdroje, CR
▪ rozvoj agroturistických zariadení	9.2016	Obec		ERDF, ROP
▪ rozvoj podpornej infraštruktúry (oddychové zóny, odpočívadlá, informačné tabule, atď.)	9.2016	Obec, vlastníci		ERDF, ROP, MK,
▪ ochrana, uchovanie a rekonštrukcia kultúrnych pamiatok, prírodných a iných atraktivít regiónu	9.2016	MVO, obec		ERDF, nadácie
▪ vytýčenie a značenie turistických a cykloturistických trás	9.2016	MVO, podnikatelia		ERDF, ESF, POD
<b>Podopatrenie 1.3.3 – Vytvorenie nových produktov CR</b>				
▪ rozvoj tradičných remesiel	9.2016	MVO, obec, podnikatelia		ERDF, vlastné zdroje, podnikateľské zdroje
▪ rozvoj sprievodných aktivít na báze miestnych zvykov a kultúry	9.2016	MVO, obec		ERDF, vlastné zdroje, podnikateľské zdroje
▪ vytvoriť originálny a jedinečný imidž produktov CR	9.2016	Obec, MVO		ERDF, súkromné zdroje
▪ rozvoj atraktívnych produktov v súlade s požiadavkami trhu		MVO, obec, podnikatelia		
<b>Podopatrenie 1.3.4 – Podpora marketingu územia</b>				
▪ vytvorenie vlastného imidžu mikroregiónu		Obec, MVO		ERDF, ŠF
▪ vydávanie publikácií a informačných materiálov		Obec, MVO		ERDF, ŠF
▪ zabezpečenie označenia a informačných tabúl		Obec, MVO		ERDF, ŠF
▪ vytvoriť turistickú informačnú kanceláriu		Obec, MVO		ERDF, ŠF
▪ prezentácia na internete		Obec, MVO		ERDF, ŠF
<b>Priorita 2 – Rozvoj infraštruktúry</b>				
<b>Opatrenie 2.1 – Rozvoj environmentálnej infraštruktúry</b>				
<b>Podopatrenie 2.1.1 – Výstavba kanalizácie a ČOV</b>				
<b>Aktivita</b>	<b>Časový harmonogram</b>	<b>Zodpovednosť</b>	<b>Finančný plán</b>	<b>Zdroj</b>
▪ výstavba splaškovej kanalizácie v obci	9.2018	Obec		ERDF, EF
▪ výstavba ČOV v obci	9.2020	Obec		ERDF, EF
▪ podpora spoločného postupu príprav a realizácie s okolitými obcami	9.2020	Obec		ERDF
<b>Opatrenie 2.2 – Rozvoj lokálnej infraštruktúry</b>				

<b>Podopatrenie 2.2.1 – Rozvoj občianskej infraštruktúry (kultúra, školstvo, verejné priestory)</b>				
<b>Aktivita</b>	<b>Časový harmonogram</b>	<b>Zodpovednosť</b>	<b>Finančný plán</b>	<b>Zdroj</b>
▪ modernizácia a rekonštrukcia verejných budov obce	3.2019	Obec, MVO		ERDF, POD, MK
▪ znižovanie energetickej náročnosti objektov	3.2019	Obec, MVO, podnikatelia		ERDF
▪ podpora polyfunkčného využitia málo využívaných objektov	3.2019	Obec		ERDF
▪ úprava verejných priestorov	6.2016	Obec, MVO		ERDF, ESF, nadácie
▪ rekonštrukcia ciest a chodníkov v obci		Obec		
▪ zriadenie komunitného centra		Obec		
▪ zavedenie kamerového systému v obci	10.2019	Obec		PRV, ŠR
<b>Opatrenie 2.3 – Rozvoj komunikačnej infraštruktúry</b>				
<b>Aktivita</b>	<b>Časový harmonogram</b>	<b>Zodpovednosť</b>	<b>Finančný plán</b>	<b>Zdroj</b>
▪ rozvoj internetizácie obce	9.2018	podnikatelia, obec		ERDF, MDPT
▪ rozvoj verejných prístupových bodov	9.2018	MVO, obec		ERDF, MDPT, podnikatelia
<b>Priorita 3 – Rozvoj životného prostredia</b>				
<b>Opatrenie 3.1 – Odstránenie čiernych skládok, posilnenie separovaného zberu odpadu</b>				
<b>Aktivita</b>	<b>Časový harmonogram</b>	<b>Zodpovednosť</b>	<b>Finančný plán</b>	<b>Zdroj</b>
▪ odstránenie čiernych skládok, podpora preventívnych opatrení pre zamedzenie tvorby nových	6.2016	Obec		ERDF, EF
▪ posilnenie separovaného zberu odpadu		Obec		ERDF, EF
▪ podpora aktivít zvyšujúcich environmentálnu uvedomelosť občanov		Obec, škola, MVO		ERDF, EF
<b>Opatrenie 3.2 – Rozvoj náučného chodníka Lučenec – Poltár - Utekáč</b>				
<b>Aktivita</b>	<b>Časový harmonogram</b>	<b>Zodpovednosť</b>	<b>Finančný plán</b>	<b>Zdroj</b>
▪ zriadenie cyklotrasy	6.2016	Obec, MVO, MR		ERDF, PRV, CBC, EF
▪ odstránenie environmentálnych záťaží	3.2020	Obec, podnikatelia		ERDF, EF
<b>Opatrenie 3.3 – Rozvoj environmentálneho vzdelávania</b>				
<b>Aktivita</b>	<b>Časový harmonogram</b>	<b>Zodpovednosť</b>	<b>Finančný plán</b>	<b>Zdroj</b>
▪ organizácia spoločenských a kultúrnych podujatí s environmentálnou témou	6.2014-2020	Obec, škola, materská škôlka		MK, nadácie
▪ posilnenie environmentálneho vzdelávania detí	9.2014-2020	Obec, škola, materská škôlka, MVO		MŠ, vlastné zdroje
<b>Priorita 4 - Zvýšenie konkurencieschopnosti ľudských zdrojov</b>				

<b>Opatrenie 4.1 – Prispôsobenie vzdelania požiadavkám trhu práce</b>				
<b>Podopatrenie 4.1.1 – Zavedenie systému celoživotného vzdelávania</b>				
Aktivita	Časový harmonogram	Zodpovednosť	Finančný plán	Zdroj
▪ rozvoj vzdelávania cudzích jazykov a IKT	3.2018	MVO, škola, obec		IA MPSVR, ÚPSVaR, obec
▪ zabezpečenie vzdelávania a rekvalifikačných kurzov v súlade s požiadavkami trhu práce	12.2017	MVO, obec		IA MPSVR, ÚPSVaR, obec
<b>Opatrenie 4.2 – Podpora kultúrneho, spoločenského života a sociálnej situácie</b>				
<b>Podopatrenie 4.2.1 – Rozvoj tretieho sektora</b>				
Aktivita	Časový harmonogram	Zodpovednosť	Finančný plán	Zdroj
▪ založenie rozvojového občianskeho združenia	3.2016	Obec		obec
▪ posilnenie využívania možností získania finančnej podpory pre rozvojové projekty prostredníctvom práce občianskeho združenia	6.2014-2020	MVO, obec		Fondy, dotácie, granty
▪ rozvoj dobrovoľníctva	6.2016	MVO		IA MPSVR, MPSVR
▪ posilnenie účasti občanov na verejných veciach obce	9.2016	MVO, obec		MVO, nadácie
▪ zapojenie občanov do rozvojových aktivít	6.2014-2020	MVO, obec		Nadácie, EHP, NF
<b>Podopatrenie 4.2.2 – Zvýšenie aktivity občanov a posilnenie sociálnej inklúzie</b>				
▪ motivácia nezamestnaných k zamestnaniu/samozamestnaniu	6.2014-2020	MVO, obec		IA MPSVR
▪ zavedenie systému poradenstva a informovania pre nezamestnaných	6.2014-2020	MVO, obec		IA MPSVR
▪ rozvoj služieb nezamestnaným	6.2014-2020	MVO, obec		IA MPSVR
▪ boj proti negatívnym javom dlhodobej nezamestnanosti	6.2014-2020	MVO, obec		IA MPSVR
▪ riešenie špecifických problémov obyvateľstva	6.2014-2020	MVO, obec		IA MPSVR
▪ podpora komunitných lídrov	6.2014-2020	MVO, obec		IA MPSVR
▪ posilnenie komunitných služieb	6.2014-2020	MVO, obec		IA MPSVR
▪ zriadenie komunitného centra	6.2014-2020	MVO, obec		IA MPSVR
▪ motivácia nezamestnaných k zamestnaniu/samozamestnaniu	6.2014-2020	MVO, obec		IA MPSVR
▪ zavedenie systému poradenstva a informovania pre nezamestnaných	6.2014-2020	MVO, obec		IA MPSVR
▪ rozvoj služieb nezamestnaným	6.2014-2020	MVO, obec		IA MPSVR
▪ boj proti negatívnym javom dlhodobej nezamestnanosti	6.2014-2020	MVO, obec		IA MPSVR
▪ riešenie špecifických problémov obyvateľstva	6.2014-2020	MVO, obec		IA MPSVR

---

▪ podpora komunitných lídrov	6.2014-2020	MVO, obec		IA MPSVR
▪ posilnenie komunitných služieb	6.2014-2020	MVO, obec		IA MPSVR
▪ zriadenie komunitného centra	6.2014-2020	MVO, obec		IA MPSVR
<b>Podopatrenie 4.2.3 – Zastavenie prestarnutia obyvateľstva obce</b>				
▪ zabezpečiť podporu pre mladé rodiny	6.2014-2020	MVO, obec		IA MPSVR
▪ zapojiť mladých ľudí do vecí verejných, motivovať ich k usadeniu sa v obci	6.2014-2020	MVO, obec		IA MPSVR
▪ posilniť možnosti zamestnania/samozamestnania sa v regióne	6.2014-2020	MVO, obec		IA MPSVR



## Zoznam tabuliek

Tabuľka 1 – Základné demografické ukazovatele.....	5
Tabuľka 2 - Prirodzený prírastok obyvateľstva obce .....	6
Tabuľka 3 - Migračné saldo obyvateľstva obce .....	7
Tabuľka 4 - Náboženské zloženie obyvateľstva obce .....	8
Tabuľka 5 - Národnostné zloženie obyvateľstva obce .....	9
Tabuľka 6 - Vzdelanostná úroveň obyvateľstva .....	10
Tabuľka 7 - Vývoj počtu žiakov .....	13
Tabuľka 8 - Vývoj počtu podnikateľských subjektov v obci .....	16
Tabuľka 9 - Prehľad počtu subjektov pôsobiacich v obci a počtu ich zamestnancov.....	16
Tabuľka 10 -Vývoj nezamestnanosti (k 31.12. príslušného roka) .....	19
Tabuľka 11- Veková štruktúra nezamestnaných obyvateľov.....	20
Tabuľka 12 - Vzdelanostná štruktúra nezamestnaných obyvateľov .....	21
Tabuľka 13 - Odvetvia hospodárstva v ktorých obyvatelia obce pracujú .....	22
Tabuľka 14 - Stav bytového fondu.....	23
Tabuľka 15 - Vek domového fondu .....	24

## Zoznam grafov

Graf 1 - Vývoj počtu obyvateľov v rokoch 2009-2013 .....	5
Graf 2 - Zloženie obyvateľov podľa veku .....	6
Graf 3 - Prehľad prirodzeného prírastku obyvateľov .....	7
Graf 4 - Prehľad migrácie obyvateľstva .....	8
Graf 5 - Náboženské zloženie obyvateľstva.....	9
Graf 6 - Národnostné zloženie obyvateľstva.....	10
Graf 7 - Štruktúra vzdelanostnej úrovne obyvateľstva.....	11
Graf 8 - Vývoj počtu žiakov.....	14
Graf 9 - Vývoj miery nezamestnanosti.....	20
Graf 10 - Veková štruktúra evidovaných nezamestnaných .....	21
Graf 11 - Vzdelanostná úroveň nezamestnaných obyvateľov .....	22
Graf 12 - Vývoj počtu podnikateľských subjektov v obci.....	23

Schválené obecným zastupiteľstvom dňa: